

教育部補助高級中等以下學校校園美感環境再造計畫
113年度成果報告書



學校名稱：臺東縣立桃源國民中學

日期：114年10月31日

教育部補助高級中等以下學校校園美感環境再造計畫 113年度成果報告書

一、學校基本資料

學校名稱	臺東縣立桃源國民中學		
地址	953臺東縣延平鄉桃源村昇平路178號		
校長	曾仁宗	聯絡電話	089-561255#210
		E-mail	jrj3390@gmail.com
計畫 承辦人	李宗遠	職稱	總務主任
		聯絡電話	089-561255#215
		傳真	089-561175
		E-mail	frescription@gmail.com

二、學校簡介

- (一) 全校人數：55人
- (二) 學校佔地面積：3.4325公頃



校園專科教室眺望班級教室的一隅

- (三) 樓地板面積：4442平方公尺
- (四) 學校特色：(請簡述學校發展特色與重點)

1. 山明水秀、風景如畫

桃源國中位於臺東縣縱谷區的延平鄉桃源村。延平鄉位於台東縣中西部花東縱谷，北臨海端鄉、東北部接鹿野鄉、東鄰東河鄉，中央山脈之上，境內主要地形由山地組成，平均海拔高度為400公尺以上。校如其名，本校即位在桃源村山坡上，為全村的最高點，如室外桃花源般，由綠意盎然的大樹簇擁環繞，常見山頭雲霧飄渺。



學生組成多以布農族為主

2. 地處偏遠、社經弱勢

本校學生來源除跨區就讀參加棒球隊外，大多來自於學區4所班級規模6班以下之學校，而學區國小距離皆遠，故大部分生源主要來自於桃源國小、紅葉國小。目前學生總人數為40人，棒球隊計18人，16名同學住宿，聘有住宿管理員，以便妥適照顧。本校為原住民重點學校，全校學生96%為原住民生，其中隔代教養、中低收入戶家庭高達80%，弱勢家庭學生數極高。



柔道社團參加全中運

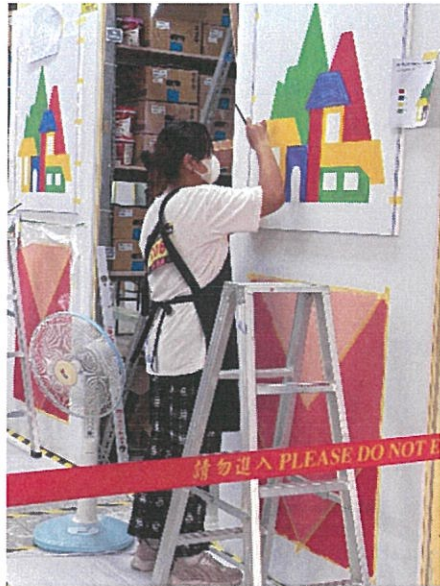


創業社團與樹屋民宿經營

3. 允文允武、多元發展

本校主要發展重點為棒球隊，雖非教育部體育署核准之體育班，但戮力培育棒球人才

並積極向上輸送不遺餘力。沒有興趣從事棒球運動學生，為給予多元學習機會，體育團隊另成立柔道隊、射箭隊、女子籃球隊、田徑隊等。藝文團隊成立合唱團。學校位處布農部落，在地扎根傳承傳統文化亦是學校刻不容緩的責任，培訓原住民文化相關人才，亦積極推動族語發展，培育族語朗讀、單詞競賽等選手。



學生參加全國技能競賽-木漆裝潢

4. 技藝超群、知學合一

因應教育政策與時代所趨，本校著重生涯發展、技職培訓等相關技藝教育課程。規劃培養學生習得一技之長，並輔導學生參加各類技能檢定，厚植基層技術人才，以因應未來升學及就業準備，故成立技藝教育班-自辦班技藝班(食品群)、合作式(動力機械群、機械群、設計群)，以及以「民宿經營」為主軸，「永續經營」為理念，整合本校、部落、社區高中的教學資源成立之創業社團-小桃子的「打蘆汗」。

5. 獲獎紀錄

112學年度全國棒球聯賽硬式組全國32

113. 3月余郁婷同學榮獲南區技能競賽漆作裝潢第三名

113. 2月臺東縣英語讀者劇場榮獲全縣甲等

113. 1月胡勝翰同學榮獲台東縣113年中等學校暨國民小學聯合運動會射箭賽第二名

113. 1月余0婷同學榮獲台東縣113年中等學校暨國民小學聯合運動會柔道賽冠軍

113. 1月陳韋少同學榮獲台東縣113年中等學校暨國民小學聯合運動會柔道賽季軍

113. 1月朱0傑同學榮獲台東縣113年中等學校暨國民小學聯合運動會柔道賽季軍

112. 12月臺東縣鄉土歌謠比賽榮獲優等

112. 11月臺東縣第九屆青少年創意發明展榮獲金牌獎

112年11月11位學生作品入選臺東縣政府 APP——TTPush 無牆美術館展示作品

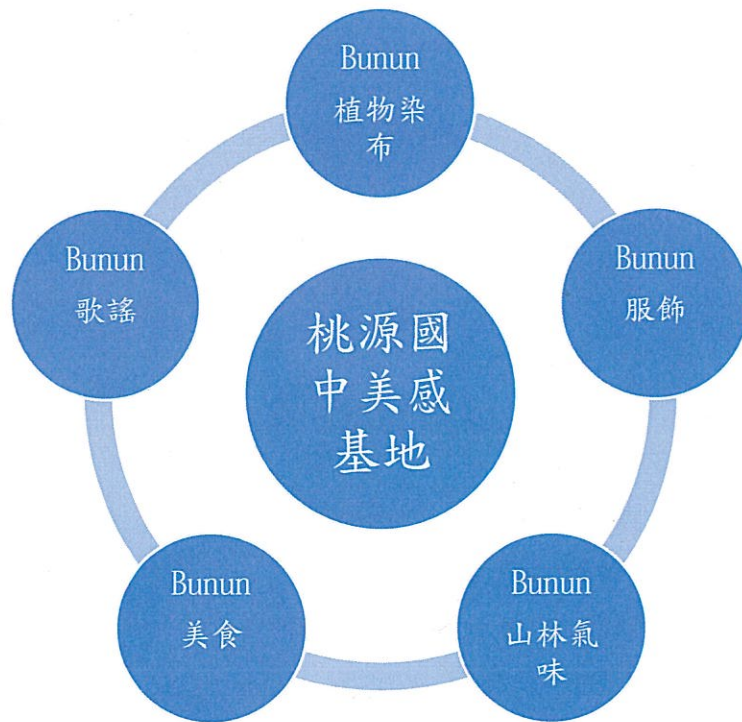
三、計畫理念及目標

(一) 計畫主題：五感平台-開啟五感，讓學習「ū」感 (Bunun' s Ū Senses Platform)

「ū」：代表「有、存在、感受」之意，寓意透過五感（視覺、聽覺、觸覺、嗅覺、味覺）的開啟，讓學生能深度感受在地文化（布農族）的存在與生命力，使學習有感、有溫度。

(二) 計畫理念：

本計畫以布農族傳統智慧與生活美學為「五感」的滋養泉源，將學校打造成一個「文化感官實驗室」。我們相信真正的美感教育，必須透過身體力行與感官全開才能達成。透過布農族的染布色彩、弓織紋理、歌謠和聲、傳統飲食與山林氣味，引導學生深度體驗布農族與自然和諧共處的「永續美學」與「生活智慧」，並將這份「有感」的學習延伸至校園與社區。



(三) 計畫目標：

1. 強化環境感官連結與文化氛圍

目標：透過布農族元素營造校園環境的「多重感官」刺激，將「境教」深化為「感官沉浸式體驗」，提高學習興趣。

具體做法與五感結合：

視覺（染布）：在校園公共空間展示師生共同完成的布農植物染布作品，將部落色彩學融入環境佈置。

觸覺（弓織）：設置「弓織體驗牆」，讓學生實際觸摸、感受不同線材與圖紋的立體感與溫度。

聽覺（歌謠）：於特定區域播放布農族傳統歌謠或山林自然聲景，創造「有聲」的文化學習氛圍。

2. 發展多元五感課程與在地文化融入

目標：開發並實施以布農族傳統技藝為核心的跨領域「五感課程」，將美感教育與文化傳承深度融合，增強學習效果。

具體做法與五感結合：

嗅覺/味覺（染布/生活）：結合植物染課程，讓學生認識並聞嗅作為染料的植物氣味；或結合傳統布農族食農教育，體驗在地食材的味覺與嗅覺美學。

觸覺/視覺（弓織）：將弓織技藝融入數學/美術課程，讓學生透過親手編織（觸覺）理解圖紋的幾何與配色（視覺）。

聽覺/口語（歌謠）：將傳統歌謠融入音樂/語文課程，訓練學生的和聲聽覺、發音與情感表達，傳承口述歷史。

3. 提升教職員工五感知能與文化教學轉化力

目標：透過系統性的研習與課程研發，優化全校教職員工的「五感教學設計能力」與「文化轉化能力」。

具體做法：辦理「布農族五感美學工作坊」，由耆老或文化專家帶領教師實際體驗布農族的色彩（視覺）、和聲（聽覺）、編織（觸覺），引導教師將這些感官經驗融入日常教學。

4. 凝聚團隊力量與提升師生在地認同

目標：結合行政與教學團隊，互相支援與推動計畫，提升全校師生對於校園五感美學再造之參與度，並深化對布農族文化的「ū」感與認同。

具體做法：舉辦「masial!學習成果發表」，讓師生、家長共同參與文化染布裝置、弓織空間佈置等美化活動，從動手做中產生歸屬感。

5. 創造在地化五感獨特性與社區連結

目標：建構融合布農文化、教學需求、社區環境的整體五感美學，彰顯學校特色，並透過五感議題活化社區生活美學。

具體做法：

發掘布農族美感議題，指導學生設計以「布農五感」為主題的社區導覽地圖或體驗活動，向外推廣學校與部落的在地美學。

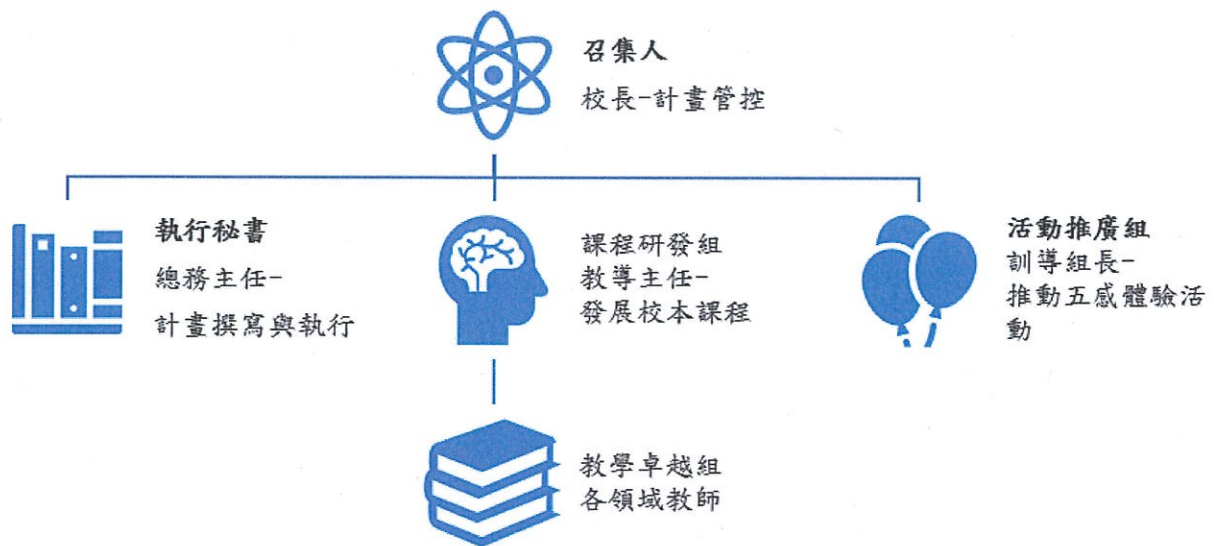
四、推動校園美感環境再造計畫機制及組織

本校推動「永續與美感校園環境規劃小組」組織如下：

規畫小組	職稱	姓名	備註
召集人	校長	曾仁宗	計畫管控
總幹事	總務主任	李宗遠	計畫承辦人
諮詢輔導組	設計師	徐瑞陽	專家學者 (Dijia 佇這生活實驗室)
課程研發組	教導主任	黃欣怡	推動布農族文化課程
課程研發組	教務組長	賴品志	推動布農族文化課程
課程研發組	專任教師	康家綺	推動藝術文化教育
課程研發組	部落藝術家	邱春女	阿布絲工坊負責人，布農族傳統染布、織布指導

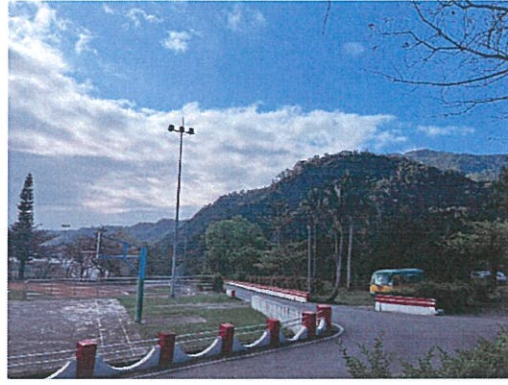
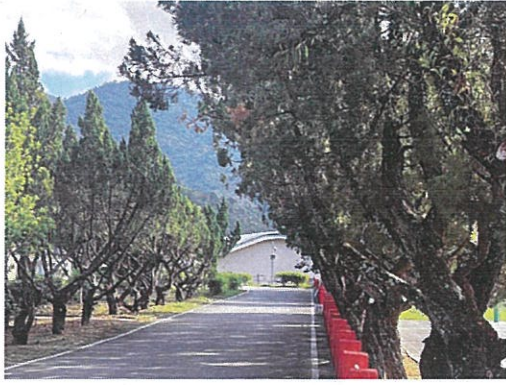
課程研發組	部落藝術家	張麗珠	布農族傳統歌謠指導
教學卓越組	導師	章金蓮	推動跨領域教學
教學卓越組	導師	潘弘智	推動跨領域教學
教學卓越組	導師	范雅婷	推動跨領域教學
教學卓越組	專任教師	何彥廷	推動跨領域教學
活動推廣組	訓導組長	羅智明	推動五感體驗活動
活動推廣組	輔導主任	林慧珉	推動五感體驗活動
活動推廣組	專任教師	康家綺	推動五感體驗活動

五、整體校園美感環境現況檢討分析



(一) 地理環境概述

本校位於臺東縣縱谷區延平鄉桃源村，坐落於全村最高點，背倚壯闊的中央山脈，前望卑南溪河口與海岸山脈，地理視野遼闊，環境清幽宜人。唯一對外聯絡道路為桃源村昇平路及臺9線，距離鹿野火車站約15分鐘車程，並有定期定點之公共汽車服務。由於交通不若市區便捷，大部分學生上、放學以家長接送或步行為主，校園氛圍樸實而純淨，具自然鄉村學校的獨特特質與人文溫度。



(二) 硬體設施與校園環境

本校占地面積達34,325平方公尺（不含棒壘球場），腹地完整且具發展彈性。校舍配置分為行政辦公區、教學區、專科教室區、運動場、學生宿舍區與餐廳廚房區，整體規劃明確，動線順暢。校園綠化良好，除主要通行道路、運動場及風雨操場等鋪設水泥外，其餘多為綠地草坪與大樹覆蓋，四季植栽層次豐富。不同時節可見花葉色彩變化，讓學生在學習與生活間感受自然節氣之美。整體校園空間融合自然景觀與人文意象，具有潛在的美感教育氛圍與發展潛力。



樹屋旁的教室使用定位不明



樹屋(創業社團民宿經營)周圍環境

(三) 課程教學與美感融入

為回應教育部推動之美感教育精神，本校積極將地方文化與生活美學融入課程教學之中。於110年建置「樹屋—小桃子的打蘆汗」，結合技藝教育餐旅群及創業社團校本課程，以在地產業與文化發展為主軸，培養學生餐飲、旅宿、觀光及原民文化等職能，並藉此建立自我認同與自信。

此外，校園各處可見布農文化圖騰、傳說故事彩繪與牆面裝飾，透過不破壞結構的柔性美化手法，展現出原民文化的象徵意涵，使校園成為文化傳承與藝術美感並行的生活空間。

學校在114學年度起將既有的校定課程整合為每周三節的布農文化課程，包含了布農族的文化、神話故事、傳統歌謠、巫師文化、打獵文化、飲食文化、名字與姓氏、各大家族與歷史等等，課程涵蓋了內容非常廣泛，需要有一個完整的布農文化課程的教室，除了提供學生的

上課教學外，也有環境上的布置、意象融入，增加境教的體驗。



鄉土教室內的藝術牆〈布農族的神話〉



藝文創新教室外的陶土牆

(四) 教師專業成長與美感教學推動

本校教師團隊重視專業成長與課程創新，積極參與縣內外教師增能研習與課程共備，將「美感教育」與「在地文化」作為課程設計的核心理念。自申辦藝術深耕計畫以來已逾十年，持續邀請外聘講師進校授課，課程內容包含音樂（吉他彈奏、傳統歌謠傳唱）、舞蹈（流行音樂舞蹈）、視覺藝術等領域，提供學生多元學習經驗，培養其藝術表達與審美能力。

學生普遍對音樂、舞蹈與藝術創作具有高度興趣與天賦，教師亦能透過多元媒材與課程整合，引導學生將生活經驗轉化為創作靈感，展現屬於桃源的獨特美感風貌。



藝術深耕計畫-吉他課程



藝術深耕計畫-現代舞蹈

整體而言，本校校園環境兼具自然美與文化深度，課程推動亦逐漸形成「在地文化 × 美感教育」的核心特色。然而，現階段仍有部分硬體設施年久失修，建築立面與空間配置仍偏向功能導向，欠缺統一的美感主題與視覺一致性。未來可透過本次美感環境再造計畫，整合校園空間設計、景觀植栽與藝術創作，形塑更具整體性與教育意涵的美感校園，讓校園成為學習與生活兼具的美育場域。

(五) 需改造標的物之建築物、公共設施、動線等現況進行檢討

1. 本次需要改造之標的物為本校專科教室區之多功能教室前空地。



多功能教室前方空地設置落葉推肥區，由於落葉推肥的效果有限，目前落葉堆放過多，無法完成分解，持續地累積後造成環境的髒亂，亦無明確的動線，雖有良好的視野可以眺望美人山，卻被周圍的林木遮掩而無法欣賞。

- 本校為一山坡地階梯式地形。第一層為棒壘球場、操場。第二層有室外籃球場、教學準備區；第三層為行政辦公室區、教學區、風雨球場；最高階為專科教室區。本次改造標的物即位於校園的最高點，視野遼闊、腹地寬廣。



學校配置圖，橘色區域為本次要改造的美感基地位置，由該處可以遠眺學校對面的美人山，視野遼闊，又與專科教室並聯，屬於學生經常走動活動的區域

- 目前該標的物位在多功能教室前。多功能教室為本校最新。整建教室，後有大片田地、南側是樹屋-小桃子的打蘆汗、後方有窯烤區以及香草花園，前方面對海岸山派與卑南溪谷以及棒壘球場。多功能教室除為創業教育社團課程使用-房務清潔與整床課、在地觀光導覽課、餐飲規劃與禮儀課外；亦作為吉他課彈奏與表演空間。由於本區視野遼闊、安靜清幽，且有大榕樹和樹屋遮陰，學校教師時常帶領學生至本區進行課程，需要室外

時，則走至教室外、樹屋下進行，如藝術課程-寫生、攝影；語文課程-即席演講訓練、讀者劇場排練、戶外寫作課程；自然課-生物探究、認識地球環境氣象、觀星與氣候以及表演彩排、校園活動等需要室外安靜獨立場地時使用。

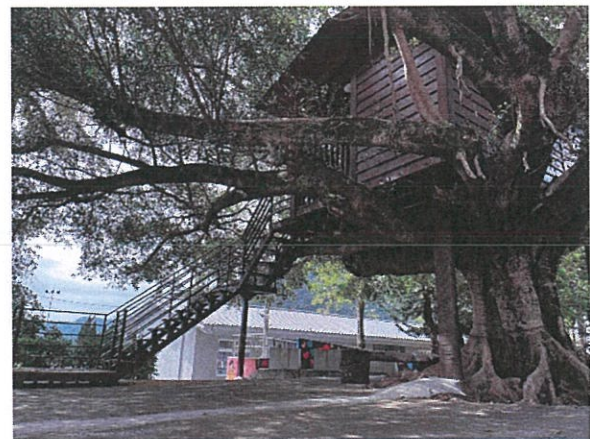


本校每年定期辦理結合各領域教學、校隊及社團之課程發表，邀請學區國小、社區耆老、學生家長進行交流、觀摩學習，以推動區域教育資源的共享之特色活動-masial!學習成果發表活動。本活動因受限校園場地，多辦理於教室走廊、聯外通道、樹屋下等，造成展演攤位分散，學生無法集中，且展演空間狹小，觀看人潮只能就走廊下方、樓梯附近或坐或站欣賞，實為可惜。如能有效創造空間、使用空間，將使這頗具在地特色之課程，藉由美感環境的建造，帶動社區及學生對於校園美感環境再造之參與感。

4. 本區位於教學區、棒壘球場、風雨操場、學生宿舍、餐廳廚房之交叉點。學生活動多經過此處，且可對外聯通社區，是本校與社區與宿舍學生、家長以及全校師生必經之路。
5. 此區如經過設計規劃，除可作為本校各項課程的學習延伸、學生活動場地的開拓，落實美感教育結合領域教學活動，亦能兼顧活化校園生活美感、創造美感社區環境、推動在地化美感之目標。



多功能教室前走廊狹小，空間不足



樹屋區之陰涼安靜



目前暫為落葉堆肥區



群樹環繞，遠眺卑南溪口



社區、學校、宿舍三角路口



空地腹地廣大

六、113年度校園美感環境再造計畫

(一) 執行構想、策略及方法

1. 執行構想



2. 執行策略與方法

(1)[視覺]布農色彩美學：

本校的布農族手作社團與在地的阿布絲工坊攜手合作，展開一場以色彩為主題的文化美學之旅。學生從材料認識開始，學習辨識哪些植物能作為天然染料，例如薑黃能染出金黃色、皇宮菜的果實能染出淡紫色。接著，師生一起走入周邊農地採集苧麻，體驗從抽絲、捻線到織布的傳統工序，製作出可供染色的布料。

之後，大家再到校園裡尋找可用的植物，運用布農族傳統的染色技法，如敲打、熱染等方式，將植物的色彩融入布料之中。每一塊布，都是自然與文化交織的成果，也象徵著布農族人與土地間深厚的連結。

完成後的布料如同一張張色票，呈現於校園的各個角落，讓人隨處都能感受到自然的色彩與族群的故事。校園因此變得更加繽紛而有意義——每一種顏色，都代表著布農族文化的一部分，也記錄著孩子們在學習與創作中留下的印記。

(2)[嗅覺]大自然的香氣：

本校綠蔭蔥蔥，龍柏與南洋杉環繞校園四周，四季流轉間，樹木散發的清香與泥土的氣息交織成大自然的芬芳，瀰漫於每一條走道與角落。這樣的氣味不僅讓人感到放鬆，也成為校園獨有的嗅覺印記。

在美感環境改造的過程中，學校以「五感平台」為核心，結合自然環境與課程設計，讓學生透過感官親近自然。語文課程中，師生在平台上朗誦詩詞、吟唱歌賦，於樹影婆娑與微風拂面的氛圍中，體驗詩中「清風徐來」「花香滿徑」的意境。

學生在這樣的學習空間裡，不僅認識自然，也學會用嗅覺去感受寧靜的氣息；吸入植物與泥土交融的香氣，吐納間調整身心，感受「悠然自得」的生活態度。這份自然的香氣，成為學校美感環境的一部分，潤物無聲地滋養著孩子的心靈，也讓校園成為一處可呼吸、可感受、可品味的學習天地。

(3)[味覺]布農族傳統料理：

布農族的傳統料理取之於自然，運用山林與土地的饋贈，發展出最樸實、最乾淨、最健康的飲食文化。那是一種順應自然、珍惜資源的生活智慧，也是一種味覺上的美學體驗。

在五感平台的後方，設有學校的窯烤爐與家政教室，結合每週的技藝教育課程（家政與食品群），成為味覺美感的重要場域。每到課程進行時，總有各式料理的香氣飄散開來——有傳統手作的麵點、在地食材入菜的創意料理，也有運用窯烤爐烘製的披薩，採用在地的豬肉與新鮮蔬菜，形成傳統與現代意外融合的風味。

學生在這樣的環境中，不只是學習烹調，更在味覺與嗅覺的交織中，感受食物的溫度與文化的底蘊。從洗菜、切料到窯烤，每一步都蘊含對食物的尊重與對健康的理解。當香氣瀰漫於五感平台，味蕾被自然喚醒的同時，孩子們也體會到布農族「食在自然、心在平衡」的生活哲學。

(4)[觸覺]布農技藝與自然素材：

布農族的傳統技藝蘊含深厚的文化底蘊與手感經驗，從陀螺的製作、染布工藝到弓箭打造，皆展現出族人對自然材料的理解與巧妙運用。學校既有的布農文化手作社，原

已推動染布與拼布等課程，此次透過美感環境再造計畫的推進，更深化了學生對「從無到有」的手作歷程體驗。

在染布課程中，學生親手觸摸苧麻、構樹皮與植物纖維，感受不同素材的質地與溫度；從抽絲、捻線、浸染到壓印，每一道程序都帶來獨特的觸覺經驗。手指與布料之間的細微摩擦，讓學生更貼近傳統工藝的節奏與專注。

在陀螺的製作課程中，學生則學習以構樹皮製作鞭繩，體驗其彈性與韌性；並比較不同木材製作陀螺時的重量與手感差異。透過觸摸、雕刻、磨合的過程，孩子們感受到自然素材的生命力與手作的樂趣。

這樣的學習，不僅培養學生的手感與細緻觀察力，更讓他們理解「觸覺」不只是感官的經驗，而是與自然對話的一種方式。每一次觸摸、每一次打磨，都是與土地的連結，也是布農族工藝之美的延續。

(5)[聽覺]布農傳統歌謠：

布農族的音樂，是山林的回聲，也是族人生命的節奏。本校發展布農傳統歌謠合唱團已有多多年，學生在縣內各項比賽中屢獲優等，展現出深厚的音樂底蘊與文化認同。歌聲中蘊含的多部和聲、呼應與層次，正是布農族與自然共鳴的象徵。

校內的表演藝術課與音樂、吉他課程，讓學生在傳統與現代之間自由交會。孩子們除了學習傳統歌謠的唱誦，也從歌詞的故事中理解先人的生活智慧與信仰價值。吉他課則以簡單的彈奏方式，讓旋律自然融入環境，使音樂成為日常的一部分。

近年來，學校更積極推動音樂快閃活動，學生曾至高雄火車站、高鐵站等公共空間展演，讓布農族歌聲在都市環境中流動。這樣的展演不僅提供學生展現自我的舞台，也讓更多民眾聽見布農文化的獨特韻律，促進文化理解與交流。

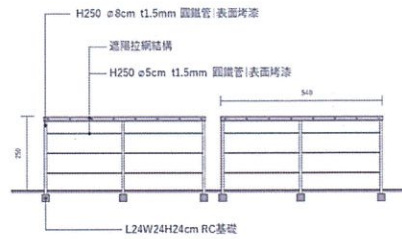
在此次的美感環境再造計畫中，「五感平台」的中心設計即為展演舞台。這個空間成為聲音匯聚的地方，學生能在此盡情歌唱、彈奏、表演，讓音樂與自然的聲響相互融合。透過課程與活動的開展，孩子們學會用聽覺感受世界，也用聲音表達文化的驕傲，讓布農族的歌聲成為桃源國中最動人的美感印記。

五感美學的營造，讓桃源國中不僅是一所學校，更是一座自然與文化共生的學習場域。從色彩的染布、嗅覺的香氣、味覺的料理、觸覺的手作，到聽覺的歌聲，學生在五感的體驗中學習觀察、感受與創造，培養出對土地與文化的深刻情感。這樣的環境，讓美感不再只是裝飾，而是生活的一部分——一種能觸動心靈、連結自然的教育力量。

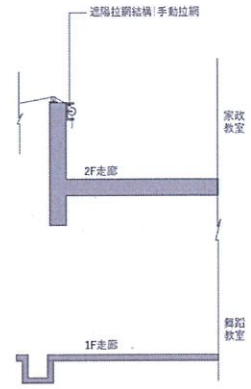
<p>114.1.22</p>	<p>第4次輔導工作坊： 確認目前規劃設計的進度，學校即將進入第二學期，其中執行內容有與阿布絲工坊合作的課程，應讓學校先將課程規劃納入課程計畫與行事曆中，請學校與設計師共同規劃課程的執行。</p>	<p style="text-align: right;">檔 號：114/2104/0003 保存年限：10年</p> <p style="text-align: center;">郵寄方式： 國立臺中教育大學 開會通知單（稿）</p> <p>受文者：</p> <p>發文日期：中華民國114年1月22日 發文字號：臺中大學文創字第1145060036號 送別：普通件 密等及解密條件或保密期限： 附件：</p> <p>開會事由：113年度「教育部補助高級中等以下學校校園美感環境再設計計畫」高雄市美濃區廣興國民小學、南投縣魚池鄉伊達那國民小學、臺東縣立桃源國民中學第4場輔導工作坊</p> <p>開會時間：中華民國114年1月22日(星期三)下午1時30分 開會地點：視訊位址-https://meet.google.com/wzx-nnuh-bjk 主持人：本校顏名宏教授 聯絡人及電話：陳美玲專任助理 04-22181022</p> <p>出席者：南投縣魚池鄉伊達那國民小學、高雄市美濃區廣興國民小學、臺東縣立桃源國民中學 列席者： 副本：本校校園美感環境再設計計畫專案辦公室 備註：</p>
<p>114.3.5</p>	<p>第5次輔導工作坊： 學校已進入課程實施的階段，已與阿布絲工坊合作讓學生參與染布製作的過程，認識周圍環境的植物與布農族傳統服飾的色彩學等。 提醒設計師應盡快完成設計稿讓學校進入審查後準備開工。</p>	<p style="text-align: right;">檔 號：114/2104/0003 保存年限：10年</p> <p style="text-align: center;">郵寄方式： 國立臺中教育大學 開會通知單</p> <p>953004 臺東縣延平鄉桃源村昇平路178號</p> <p>受文者：臺東縣立桃源國民中學 發文日期：中華民國114年2月24日 發文字號：臺中大學文創字第1145060113號 送別：普通件 密等及解密條件或保密期限： 附件：</p> <p>開會事由：113年度「教育部補助高級中等以下學校校園美感環境再設計計畫」高雄市美濃區廣興國民小學、南投縣魚池鄉伊達那國民小學、臺東縣立桃源國民中學第5場輔導工作坊</p> <p>開會時間：中華民國114年2月25日(星期二)下午1時0分 開會地點：本校校園美感輔導基地會議室(臺中市西區民生路140-7號) 主持人：本校顏名宏教授 聯絡人及電話：陳美玲專任助理 04-22181022</p> <p>出席者：南投縣魚池鄉伊達那國民小學、高雄市美濃區廣興國民小學、臺東縣立桃源國民中學 列席者： 副本：本校校園美感環境再設計計畫專案辦公室 備註：本次會議因故調整至3月5日召開。</p> <p style="text-align: center;">國立臺中教育大學 本案依分層負責規定授權單位主管決行</p>
<p>114.4.15</p>	<p>第6場營造輔導工作坊： 設計稿已完成審查，課程也已經進入實施到染色的階段。 請設計師準備相關資料進場施工，也盡可能多收集課程中的紀錄，思考未來與校園環境結合的素材。</p>	<p style="text-align: right;">檔 號：114/2104/0003 保存年限：10年</p> <p style="text-align: center;">郵寄方式： 國立臺中教育大學 開會通知單（稿）</p> <p>受文者：</p> <p>發文日期：中華民國114年4月15日 發文字號：臺中大學文創字第1145060236B號 送別：普通件 密等及解密條件或保密期限： 附件：</p> <p>開會事由：113年度「教育部補助高級中等以下學校校園美感環境再設計計畫」臺東縣立桃源國民中學第6場營造輔導工作坊</p> <p>開會時間：中華民國114年4月17日(星期四)下午4時0分 開會地點：視訊位址-https://meet.google.com/wzx-nnuh-bjk 主持人：本校顏名宏教授 聯絡人及電話：陳美玲專案助理 04-22181022</p> <p>出席者：臺東縣立桃源國民中學 列席者： 副本：本校校園美感環境再設計計畫專案辦公室 備註：</p>

索，透過立柱的方式將繩索與對面的家政教室的女兒牆做連結，能把學生的作品、染布做吊掛，增加美感的環境營造。

D 街道家具設計及文化特色空間規劃



南洋松旁遮陽拉網架設計



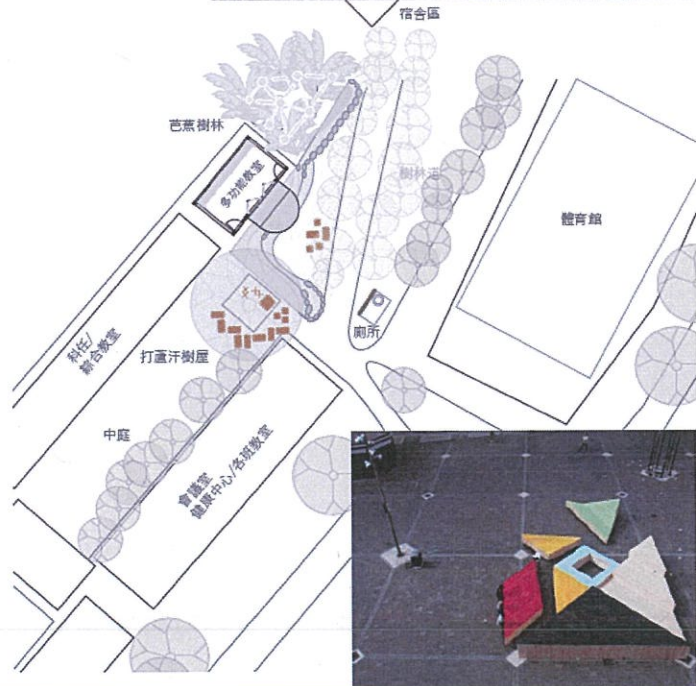
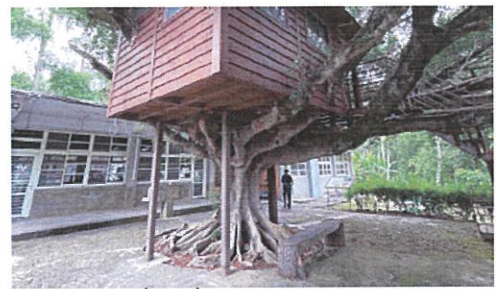
2F遮陽拉網結構

街道家具設計：

學校每年5月會在樹屋的周圍辦理「Masial! 學習成果發表」的活動，這是全校師生共同辦理不同領域、課程、社團的以攤位式的方式做闖關的呈現，會邀請鄰近的桃源國小、紅葉國小、武陵國小、鸞山國小共同參加。這次的美感基地就是在這個活動的中央，因此也結合了這樣的活動需求，製作了可拆式的街道家具，不論未來的活動需求或者展演的觀看需求，都可以使用這樣的家具。

C. 分享

可拆式街道家具設計 | 街道家具設計



繞了棒球夢想的藍圖，學生在此討論彼此的生涯、夢想，如何築夢踏實成為理想中的自己。

然而於114年8月13日楊柳颱風侵襲破壞後，既有鋪設好的黑網、芭蕉樹木幾乎全毀。

之後設計師與學校研商既有的芭蕉林幾乎不復存在，改種紅花風鈴木，搭配之後文化課程會介紹的在地植物如芋麻等，作為”文化祭儀體驗的場域設計”



D
街
道
家
具
設
計
及
文
化
特
色
設
計

文化特色設計：學校既有的布農手作社，透過色彩、布料、弓織等技術帶入學生認識布農族的傳統文化。在這次的計畫中有導入鄰近的阿布絲工坊合作課程，學生透過認識傳統植物的特性、色彩，學習採集與製作染布，接著把植物透過熱染、榨汁等方式提取出染色。

為了讓課程的延續能從環境的營造上增加體驗的感受，在樹屋的旁邊空地設置了吊掛的繩



設計企劃書的構想圖

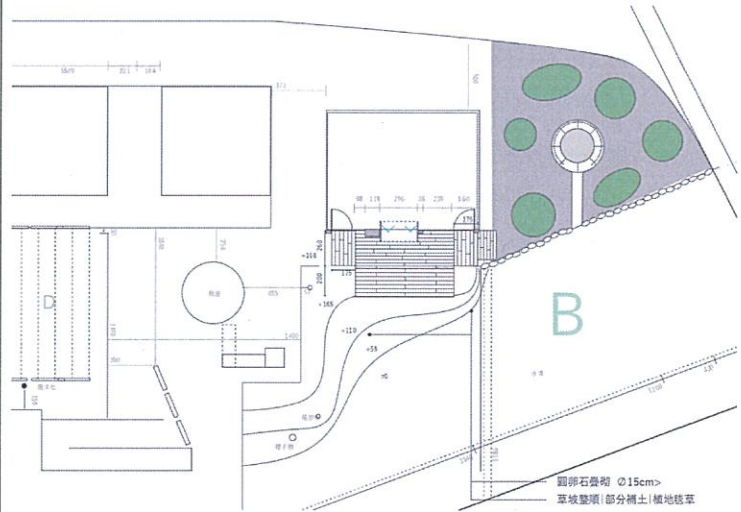
B
美感場域景觀設計

美感基地的場域景觀設計：學校的多功能教室作為美感基地的中心點，在整個腹地上的美感景觀設計非常重要，但由於鄰近的區域是坡地，受到下雨的影響土石流失而不凹凸不平，學生走入內也會有危險，因此對於師生而言都不是較為親近的區域。

改善策略：透過填土、整平的方式，先將既有的地勢做一個整理，由教室前的至高點，做降緩的方式慢慢拉平，接著透過砌石的方式做一個坡度間的層次分隔，同時也可以避免未來下雨天的土石崩落狀況，再以植草的方式增加土壤的附著力。



B 多功能教室美感場域景觀設計視角

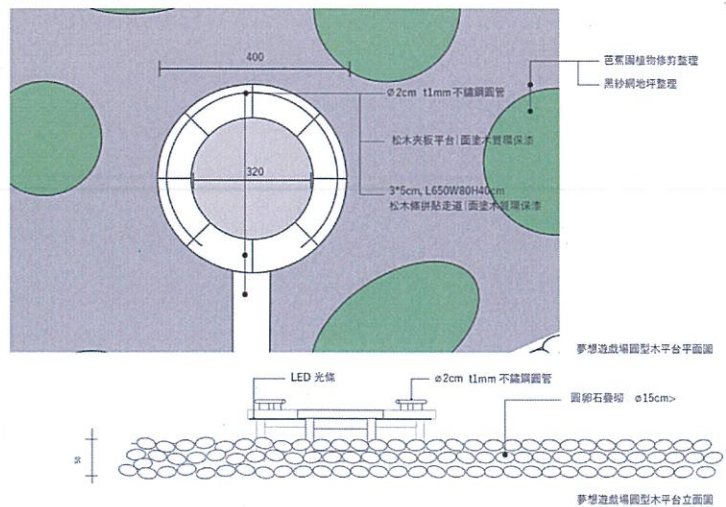


C
芭蕉樹林夢想遊戲設計

芭蕉樹林夢想遊戲設計：芭蕉樹林區位於多功能教室旁，這是棒球隊的學生往返宿舍與教室間必經之路，芭蕉樹林環繞，內部似乎藏著神祕的氛圍。

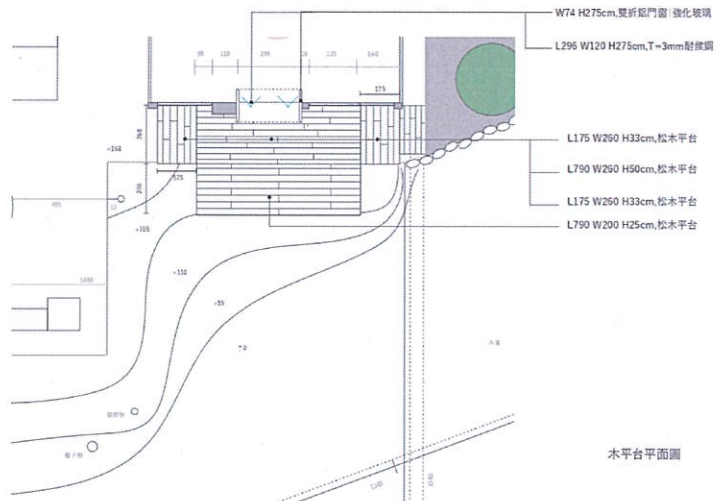
在這次的美感環境再造計畫中，想要增加點親師生的遊戲感，將芭蕉樹林設置一個棒球夢想的平台，將平台周圍環

C 芭蕉樹林-夢想遊戲場設計



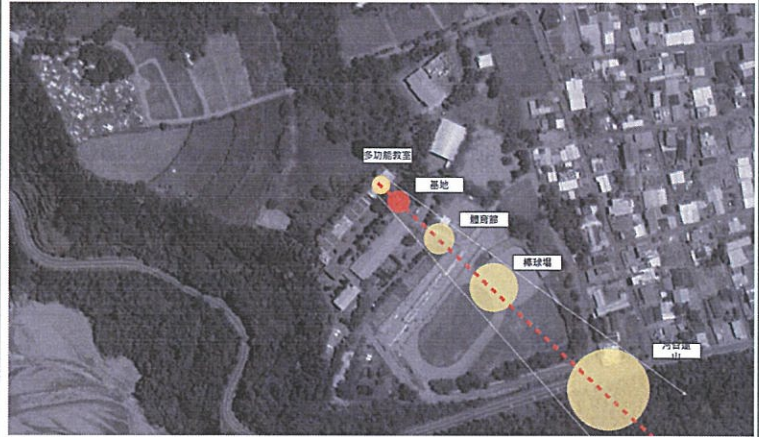
五感平台：原本的教室外連接的突然降落的草皮，學校為了處理落葉的問題，將其空間改為落葉推肥區，卻衍生落葉過多、無法有效處理、周圍環境髒亂等問題。

在教室前方空地延伸到落葉推肥區的空間設置木平台，將教室可利用的空間延伸讓視野延伸擴展，可以將與美感空間有點突兀的落葉推肥區給取代為更親近學生的展演平台，未來作為學生的藝術表演(學校的傳統歌謠合唱團、吉他音樂發表、學習成果發表等)，成為學校發展藝術的基地。

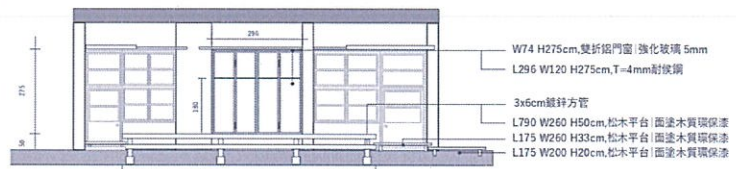


A
多
功
能
教
室
美
感
平
台
設
計

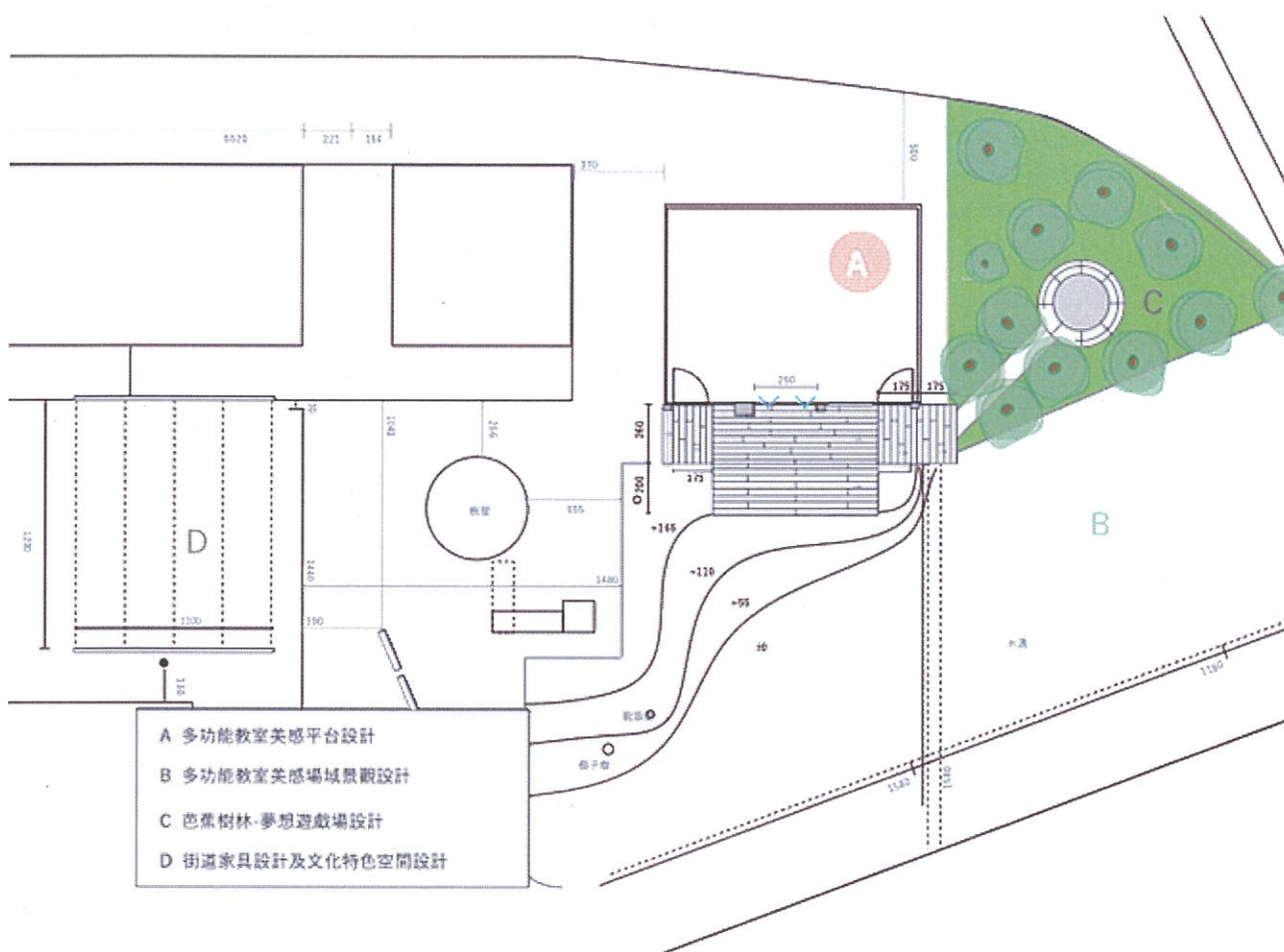
美感基地位置：學校原本的多功能教室。
本計畫申請前是作為學校技藝教育與創業社團的民宿經營或餐旅群使用，設有鋪床、地板，也曾有暑假的高中大學營隊入校時會住宿，但由於定位不明，使用率並不高。



落地窗：開啟學校、體育館、操場、美人山的美感軸線。
既有的窗戶有四樑離地約120公分的牆面，評估不影響結構後打除，將其改為200公分左右高的落地窗，提升由內對外的視野延伸。



故事，此軸線所引導的層次，多功能教室、開放綠地、體育館、棒球場、部落、河谷、遠山，運用地形特性，將自然樹林的美，引入校園基地。



凝聚了學校的需求「五感平台-讓學習有感」、夢想遊戲設計-芭蕉樹林及展演所需的街道家具設計做初步的構想設計，其中 C 區的芭蕉樹林的遊戲場設計，在114年8月13日前大致完工卻受到楊柳風災侵襲受損，經由教育部增列經費改善後，改種為紅花風鈴木，園區內尚有幾株芭蕉仍有根苗在逐漸生長，未來將發展為文化祭儀的場域，提供多種傳統植物的種植，配合課程延續傳統的技藝、染布、陀螺等介紹，讓學生認識自我文化價值。

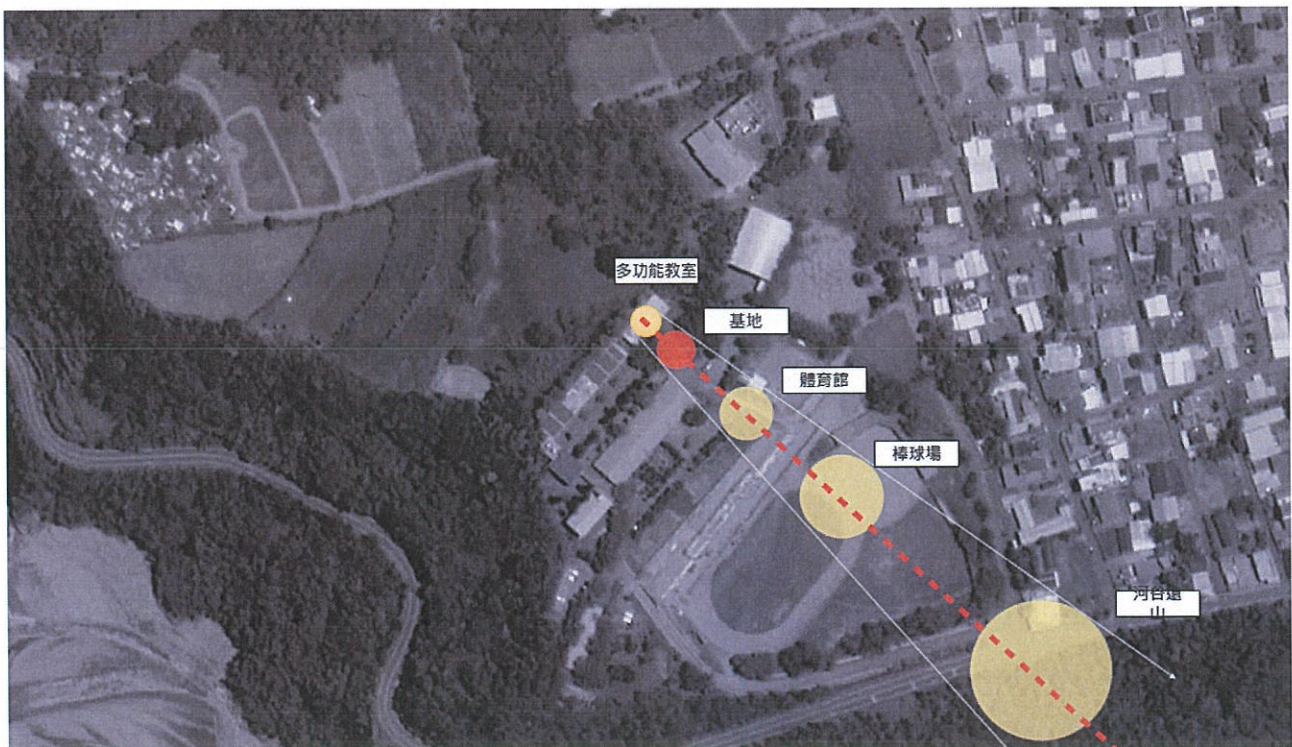
施 作 項 目	說明	圖示

(二) 執行內容



美感策略：

- 01、基地位置為於多功能教室前方的綠地，遙望前方可與運動場所、河谷與遠山形成一環境中的美感軸線。
- 02、與樹屋下開放空間整合，讓基地內的綠地更能與周圍開放綠地空間串在一起。
- 03、此基地作為教學場域與宿舍休息空間的中間點，無論是在教學或運動休憩，距離上都是很容易讓人親近。
- 04、基地位於學校對外的道路中心點上，未來可以成為學校與社區對話學習交流的空間。



校園美感軸線的發現：發現校園中的美感軸線，從軸線的指引來發現，存在於環境中的美感

<p>114.7.18</p>	<p>改造成果驗收會勘會議：</p> <p>學校因風災因素，部分項目尚在執行中，契約的履約期限原訂在8月22日，也因為不可抗力因素申請展延。</p> <p>此次的會勘會議係針對執行狀況跟已完工的項目給與修正的建議。</p> <p>包含了化繁為簡，讓美感基地周圍會影響美感軸線的設施可以做哪些調整。</p>	<p style="text-align: center;">國立臺中教育大學 開會通知單</p> <p>受文者：本校校園美感環境再造計畫專案辦公室</p> <p>發文日期：中華民國114年7月18日 發文字號：臺中大學文創字第1145060427A號 類別：普通件 密等及解密條件或保密期限： 附件：</p> <p>開會事由：113年度「教育部補助高級中等以下學校校園美感環境再造計畫」臺東縣立桃源國民中學改造成果驗收會勘會議</p> <p>開會時間：中華民國114年7月22日(星期二)上午9時0分</p> <p>開會地點：臺東縣立桃源國民中學</p> <p>主持人：本校顏名宏教授</p> <p>聯絡人及電話：陳美玲專任助理 04-22181022</p> <p>出席者：王曉玲共同計畫主持人、王文安委員、宋立文委員、林水利委員、林益安委員、郭瑞坤委員、臺東縣政府、臺東縣立桃源國民中學</p> <p>列席者： 副本：本校校園美感環境再造計畫專案辦公室</p> <p>備註：</p>
<p>114.10.1</p>	<p>辦理實地驗收會議，委員提供以下意見讓學校可以在做更好、進一步的修正：</p> <ol style="list-style-type: none"> 1. 學校前期藉芭蕉林與樹屋建構原住民傳統習俗核心區域，並改造樹屋旁的綜合教室及其前面草坪區，與教學大樓中庭的草皮區鏈結為校園美學軸線，建構學校特獨特美感教育場域。 2. 將巴喜告部落耆老們口傳傳統知識、「阿布斯布農傳統服飾工作室」的傳統植物織染等傳統文化傳承，延續至校園與原鄉文化課程教學結合。 3. 可利用中庭廣場的繩索架，如植物染材曬乾、苧麻抽絲、織染布匹等晾曬，成為不同材料的晾曬場域，讓學生實際感受不同季節生活收成的時機，同時展現校園中的色彩變化。 4. 有關班級牌的製作，建議先利用不同意義的植物染布套袋，其上繡班級或教室空間名稱等，將學校色彩計畫具體展現。 5. 本次計畫整體改造環境規劃完善，於綜合教室中的活動桌椅規劃，提升教室及其戶外平台空間機動性變化應用。 6. 空間改造完善後未來的應用才是重要課題，建議引導鄰近部落的原民文化活動到校辦理，一來讓學生因 	<p style="text-align: center;">國立臺中教育大學 開會通知單</p> <p>受文者：顏名宏計畫主持人</p> <p>發文日期：中華民國114年9月24日 發文字號：臺中大學文創字第1145060555號 類別：普通件 密等及解密條件或保密期限： 附件：</p> <p>開會事由：113年度「教育部補助高級中等以下學校校園美感環境再造計畫」臺東縣立桃源國民中學改造成果到校驗收會勘會議</p> <p>開會時間：中華民國114年10月1日(星期三)上午9時30分</p> <p>開會地點：臺東縣立桃源國民中學</p> <p>主持人：顏名宏計畫主持人</p> <p>聯絡人及電話：陳美玲專案助理 04-22181022</p> <p>出席者：王文安委員、郭瑞坤委員、臺東縣政府教育處、臺東縣立桃源國民中學</p> <p>列席者： 副本：本校校園美感環境再造計畫專案辦公室</p> <p>備註：</p>  

近距離接觸原民文化傳承利於融入生活學習、二來因空間多元利用以獲取美感校園改造的最大效益值，成就教育部美感教育從校園走入社群之目的。

7. 學校應善於利用教室外平台，其為連接芭蕉林、樹屋等空間之開放性空間，利用該平台寬廣的視野，享受微風照拂，浸染於暖陽下進行原住民傳統文化教學，成為學生最想要去的美感校園空間。
8. 改造學校美感教學場域，成為傳承部落文化的基地，讓鄰近社區學生不再遠走他鄉就讀，留住原鄉人才培育，充實族群中幼童培養榮譽感。
9. 平台的燈光太亮且顏色偏紅，若可改善建議減少光源，局部設置既有效展現空間氛圍及照明作用。
10. 綜合教室周邊電線已有收納，於前屋簷之管線應集中於前端壁面，才不會自成視覺妨礙。
11. 綜合教室中已有部分壁癌現象產生，學校後續管理應注意空氣流通及牆面防潮處理。
 12. 綜合教室前方廁所上的水塔建議移除，使視野可更開闊放眼遠山。



(四) 完整呈現成果

1、施工過程記錄

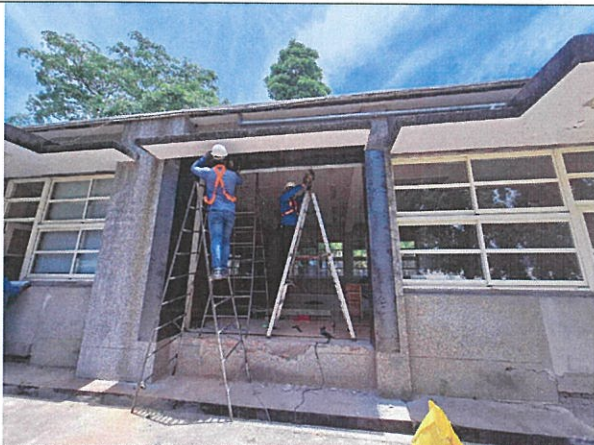
項目：窗戶調整為落地窗，創造美感軸線



說明：拆除矮牆



說明：打除矮牆



說明：框邊為金屬材質刻意染鏽蝕的感覺

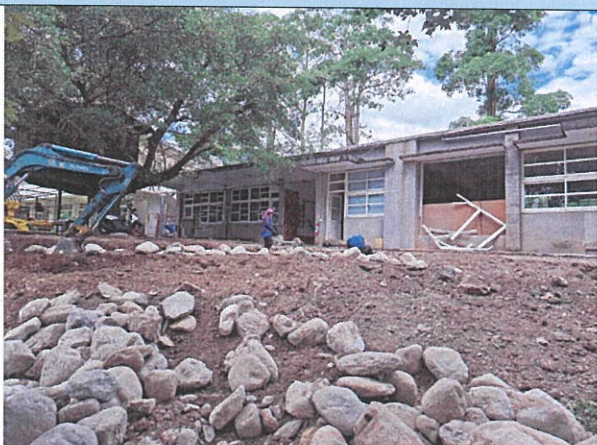


說明：同時將周圍的平台骨架固定

項目：平台建置與前方地平整及砌石



說明：鋪平與整地



說明：將高度與底部做降15度的砌石



說明：砌石與地面降坡度



說明：上方植草

項目：芭蕉園區整地與拉黑網



說明：芭蕉園區鋪設黑網



說明：黑網下方或周圍的管線調整



說明：芭蕉園區與平台的延伸骨架



說明：平台的延伸與骨架的連接

項目：楊柳風災後修繕芭蕉園區平台-教育部增列經費改善與修復



說明：楊柳風災侵襲(114.8.13)後原本的平台與芭蕉樹傾倒毀損



說明：移除傾倒的芭蕉樹木、破損的黑網



說明：重新種植紅花風鈴木12棵，每棵200~300公分高



說明：未受損的骨架裝重新裝置與固定

項目：文化特色景觀設計-染布吊掛區



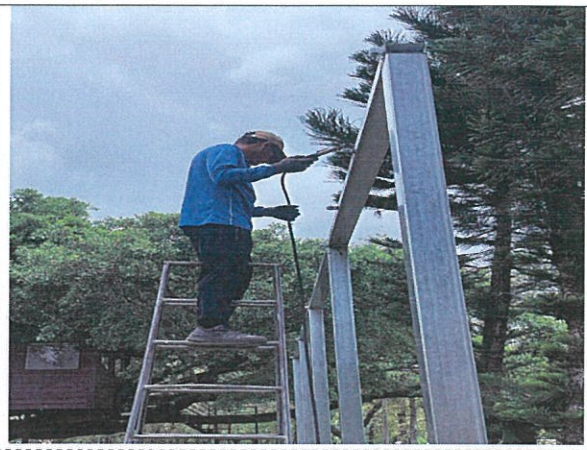
說明：在樹屋旁的空地設置鋅管架



說明：另一方拉繩固定在家政教室前的矮牆上，用滑輪固定與控制



說明：共有五個滑輪設置的吊掛區



說明：焊接點加強固定

2、施工前、後比較圖

項目：五感平台區



施工前：教室前方原本為兩座落葉推肥區（利用紅磚砌的約80公分的區域），周圍土石鬆動，遇到雨天會土石滑動，學生不易進入



施工後：把落葉推肥區填土，利用怪手將地整平、拉出15度的降坡，每個坡度間用砌石推疊作區隔，做出層次感，也能具有實用性的防止土石鬆動，維持地貌的穩定



施工前：教室內部原本是有四樞窗戶，往外的事也是有所侷限的，內部則會擺放吉他課程使用的吉他，有的時候會



施工後：將窗戶拆除改為落地窗，視野向外延伸，甚至走出舞台區，可以往外一路延伸到美人山，令人心曠神怡

在室內吉他教學



施工前：建立平台前、拆除窗戶改為落地窗前，視野有所侷限，也因周圍的樹木雜亂較難直接通透的看向遠山的山與溪



施工後：改造後，人可以往外走出、視野延伸，也將周圍的樹木修剪，整個體驗更開闊，與大自然更親近

項目：芭蕉園區-遊戲場域設計→改為文化祭儀生態學習場域



施工前：芭蕉園區，地上的雜草叢生，為了較易維護，學校原本有部分鋪設黑網，但效果不顯。由於外觀看起來較為封閉，學生平時也不會進入。



施工後：將空間打開，設置一個從五感平台區連接的平台，學生可以在教室活動亦可以走入此平台討論、聊天，亦可以在吉他課程使用作為教學的空間



施工前：正面視角拍攝，芭蕉園與教室間的關係是彼此不相關的，甚至有點相



施工後：透過舞台的延伸與設計，可以感受到舞台與文化祭儀的生態體驗區是

互干擾，影響周圍環境



施工前：原本的芭蕉園區是遮蔽的、不透透的，難以進入，也難以想像有其他的可能性與課程的融入

彼此連接的，學生能在此聊天、夢想



施工後：文化祭儀生態場域的改造後，甚至在夜晚學生前往夜課輔的課程前，能經過此地簡單分享彼此白天的課程心得、開心的事情，多了點空間想像

項目：文化特色設計與街道家具



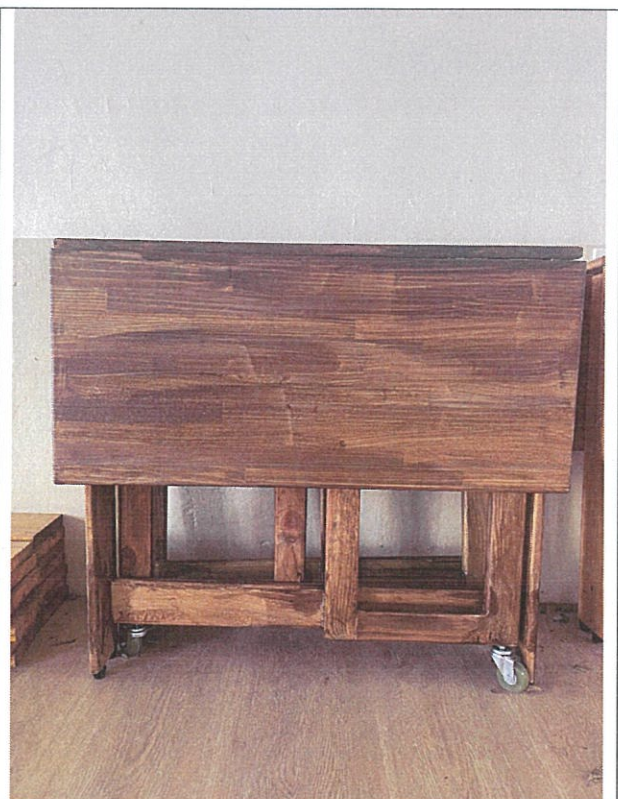
施工前：樹屋旁邊的草皮區是南洋杉作為與教室區的區隔，綠綠蔥蔥一片，但缺少其他的色彩，此處也做為每年學習成果發表活動的區域



施工後：因應著學習成果發表的學校特色，也有文化傳承的課程需求，將染布透過吊掛的方式，能促進學習的境教，也為學校增添色彩



說明：新增的街道家具-椅子，透過摺疊收納，可以在學習的各種活動、學習活動使用



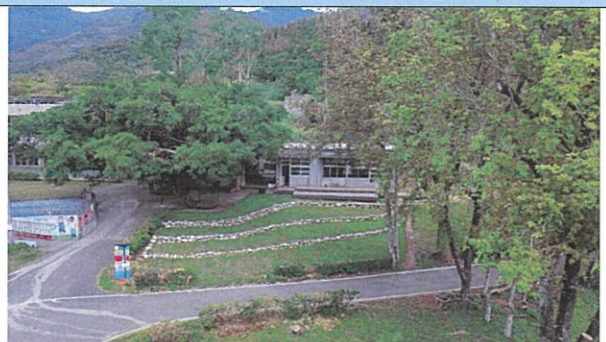
說明：新增的街道家具-桌子，以折疊方式收納，下方有輪子可以方便移動設置攤位，也可以做為課程學習使用

3、建置項目展示圖

項目：美感基地的全景



說明：空拍美感基地的全貌



說明：空拍美感基地的全貌

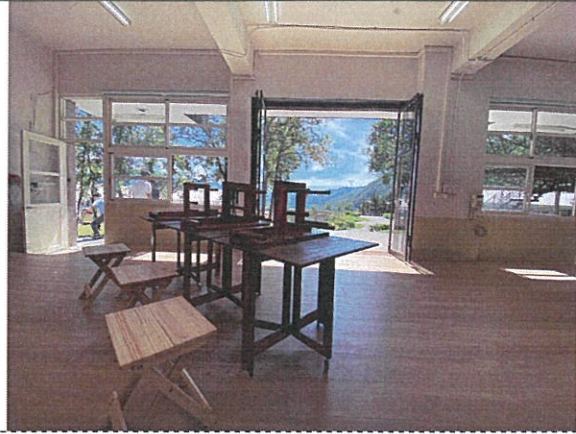


說明：正面全景



說明：從文化祭儀生態場域角度拍攝

項目：五感平台與布農文化教室



說明：改造後重新定位與命名”布農文化教室”，配合街道家具的設計，在布農手作社團的織布課程使用



說明：天氣好的時候光線灑落，創造出悠閒自得與大自然光影交錯的美麗



說明：平台走出去可以眺望美人山與鹿鳴



說明：平台腹地大，教學使用多元

項目：文化祭儀生態體驗場域



說明：白天的光影交錯



說明：夜晚的靜謐



說明：從五感平台延伸的生態體驗區域



說明：夜晚光線創造靜謐的氛圍

項目：文化特色設計



說明：各色的染布都是學生在課程中獨力完成採集、搓絲、曬布、染色、吊掛



說明：植物染出的顏色不同，也隨著季節改變，植物染出的顏色也不同



說明：在樹屋下方利用竹子吊掛染布



說明：美感基地很多地方都可以增添色彩

(四) 建置過程及完成後之師生參與具體方式

1、建置過程前之師生參與總表

下列活動一到活動七是設計師協助連接與社區的阿布絲工坊合作，利用學校每兩周一節三節課的社團課程(布農文創手作社)進行，進行七次的活動。

項目	教師 人數	學生 人數	內容
----	----------	----------	----

活動一 傳統染布的製作-苧麻認識與採集	2	12	阿布絲工坊的負責人-邱春女老師帶學生從社區的踏查認識周圍的環境與植物，接著介紹工坊的主要工作內容，並從苧麻園採集苧麻並做初步的處理、抽絲、擰成線
活動二 傳統染布的製作-認識社區的薑黃田，採集與染色	2	12	邱春女老師帶學生到自己的薑黃田，讓學生知道薑黃採收的季節，以及如何透過工具採集薑黃。採集後的薑黃做削皮、榨汁的過程取出金黃色的枝液，將布料染色黃色
活動三 傳統染布的製作-狗肝草與九頭獅子草的染色	2	12	社區也有許多不起眼的草，邱春女老師帶學生走入社區部落找狗肝草與九頭獅子草，取出常見的綠色的汁液，也可以染色漂亮的綠色
活動四 傳統染布的製作-蘇木的枝液染色-熱染初階認識	2	12	蘇木的汁液也很特別，可以染出暗紅色，在製作傳統服飾是很重要的配色。邱春女老師帶學生走入田地採集蘇木後，透過熱染的方式做出紅色的染布
活動五 傳統染布的製作-皇宮菜果實的染色與構樹皮處理	2	12	有學生提到皇宮菜的果實似乎也可以染色，因此邱春女老師帶著學生試試看除了植物的根莖葉外，果實也可以做染劑，把皇宮菜的種子做染劑使用後，染出漂亮的紫色
活動六 苧麻的活用，網袋編織與其他服飾編織介紹	4	24	之前採集的苧麻擰成絲曬乾後，接著可以做現代流行的手機袋、飲料帶、背包等，讓學生試著透過簡易的編織製作屬於自己特色的編織袋
活動七 染布的布置與校園美感環境融入	2	12	將之前染好的布料曬乾吊掛在校園的美感基地，學習如何打造漂亮的成果展的環境
項目	教師 人數	學生 人數	內容
活動八 油漆無障礙坡道	3	40	在美感基地大致上建置完成後，發現了原本的無障礙坡道(樹屋前)的油漆是以可愛、布農族童趣的方式呈現，但對比既有的畫面的色系較為複雜

			與突兀。因此與設計師商量後提出與校內的學生共同重新油漆，讓坡道的色系與畫面更一致、簡約，並從單色系的牆面可以看到光影的變化，將生活的美學落實在校園每個角落
--	--	--	---

2、建置過程後之課程使用總表

項目	教師人數	學生人數	內容
自行車活動後分享心得	6	40	<p>學期初辦理全校的自行車活動，由學校出發到關山，預計在期末會有兩天一夜的玉長公路的自行車旅行。</p> <p>在學生每次體驗練習後，會由老師帶領學生分享遇到的挑戰與困難，在大自然的平台自在的聊天與討論，提供師生自然互動的場域</p>
社團課-布農文創手作社	2	40	<p>布農手作社為學校的校定課程之一，透過布農傳統的技藝、編織、色彩、服飾等介紹，讓學生參與製作的課程認識自己的文化。</p> <p>與阿布絲老師長期的合作下，學生能從初階的編織飲料袋到後來進階的傳統服飾織袋，再藉由老師的技藝傳承每一代的文化歷史</p>
音樂課程-吉他練習	1	40	<p>吉他課程為學校的音樂課程中外聘藝術深耕的在地藝術家授課，學校已經執行多年，目的在培養每位學生在離開學校前都能透過吉他自彈自唱。</p> <p>以往練習吉他的地方在表演藝術教室，空間良好，也很適合學生練習。但有的時候空間反而會局限(回音大，自己練習的空間有限)，這時候到五感平台，有很多的空間可以讓學生自己自彈自唱，感受音樂與環境的氛圍</p>
藝術課-寫生練習	1	40	<p>視覺藝術課程很豐富，在本校專業的教師指導下，學生能用很多元的素材來完成藝術的創作。</p> <p>其中素描與寫生是需要有安靜的環境來完成靜態的寫生，校園環境很優美，其實很適合學生在一個空曠的空間發揮自己的想像力以及兒童的視角</p>

			來完成美麗的創作
校定課程-桃歌李舞社	1	16	學校的校定課程之一是桃歌李舞社，透過原民族的傳統歌謠與舞蹈，讓學生展開肢體的律動，開心地歡唱是課程的主軸。往年學校的學習成果發表也是由桃歌李舞社團做迎賓舞的開場，練習中的學生展現自我，開心的律動
音樂課-合唱團-傳統歌謠練習	1	40	學校的合唱團由本地的張麗珠老師指導多年，屢獲佳績，不只是教導如何唱，更重要的讓學生認識自我文化，從歌曲中了解典故，知道音律的起承轉合，知道歌曲的每一個重要意義，學習如何透過歌曲傳遞古人的智慧與情感。 五感平台的建置讓學生不在只有在教室裡唱歌，更符合以往的長輩是在山中唱歌，對著美人山，對著鹿鳴溪歌唱，唱出自己的快樂，唱出思念與嚮往，唱出每一個重要時刻的喜悅

3、建置過程前之師生參與分項活動

項目：[活動一] 傳統染布的製作-苧麻認識與採集

<p>說明：到社區的田地採集苧麻</p>	<p>說明：學生體驗採集苧麻的過程</p>
<p>說明：將苧麻抽絲</p>	<p>說明：學生體驗將苧麻抽成絲的技術</p>



說明： 阿布絲老師指導學生抽絲



說明： 抽成絲需要曬繩



說明： 擰麻搓絲



說明： 煮苧麻絲

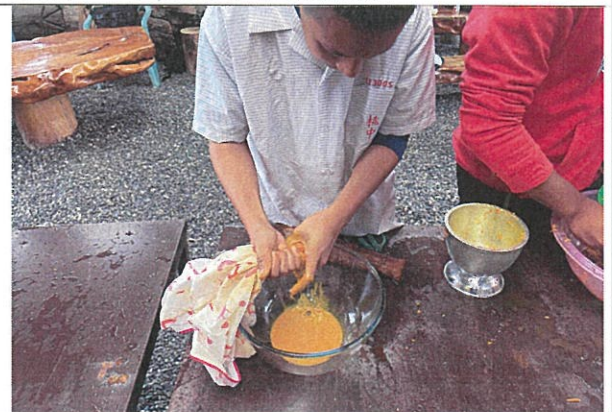
項目：[活動二] 傳統染布的製作-認識社區的薑黃田，採集與染色



說明： 老師介紹部落的薑黃田



說明： 學生動手採集薑黃



說明：薑黃切細切碎



說明：薑黃汁浸染布料



說明：薑黃汁浸染苧麻絲

說明：學生將苧麻絲浸染薑黃汁

項目：[活動三] 傳統染布的製作-狗肝草與九頭獅子草的染色



說明：狗肝草、九頭獅子草的採集

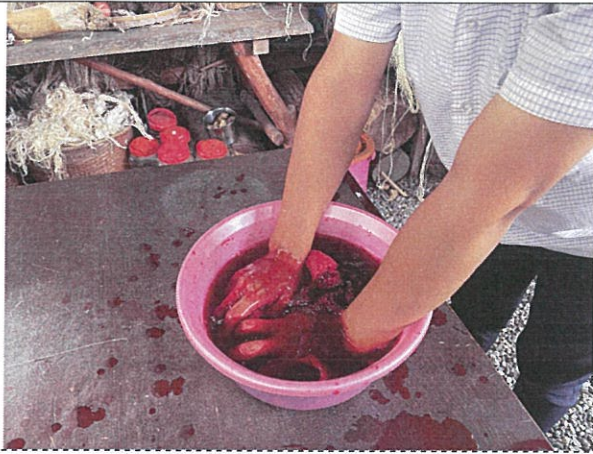
說明：榨汁與研磨



說明：染布上色、反覆操作

說明：曬染布

項目：[活動四] 傳統染布的製作-蘇木的枝液染色-熱染初階認識



說明：蘇木的枝液染出紅色



說明：學生染布上色



說明：上色完成的布料曬乾



說明：曬布料需要陰乾

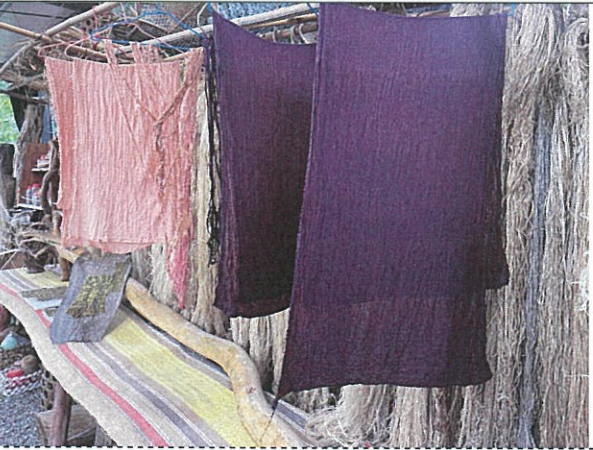
項目：[活動五] 傳統染布的製作-皇宮菜果實的染色構樹皮的處理



說明：皇宮菜的種子做為染劑



說明：染出漂亮的紫色



說明：不同色彩的染布



說明：處理構樹皮<敲打>

項目：[活動六] 苧麻的活用，網袋編織與其他服飾編織介紹



說明：苧麻絲作編織網袋



說明：編織網袋可以做為飲料的手提袋



說明：網袋編織



說明：將擰成絲的麻繩做編織

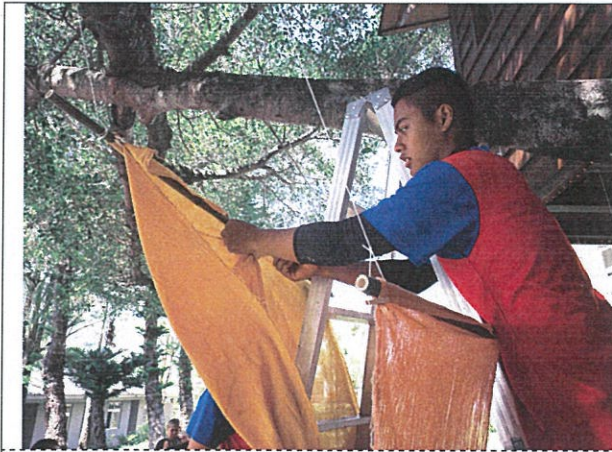
項目：[活動七] 染布的布置與校園美感環境融入



說明：已染色的布料做掛曬



說明：學生將布料掛在樹屋下方



說明：利用竹子簡易的吊掛



說明：布料可以增添校園的色彩

項目：活動八-油漆無障礙坡道



說明：既有的無障礙坡道顏色較為突兀



說明：請每個班級的學生協助上漆



說明：學生協助上漆



說明：油漆色系為灰色，較為簡約



說明：坡道長度有5米，學生輪流完成



說明：牆面改造後陰影的變化更明顯

說明：師生一起完成上漆



說明：學生可以從中發現光影的變化

4. 建置後之課程使用情形

項目：自行車活動後分享心得



說明：學生騎完自行車後分享困難與挑戰



說明：學生會將印象最深的心得分享

項目：社團課-布農文創手作社



說明：阿布絲老師指導學生編織的技巧



說明：學生自行完成編織



說明：戶外的場域完成編織



學生：學生可以很自在、悠閒地完成作品

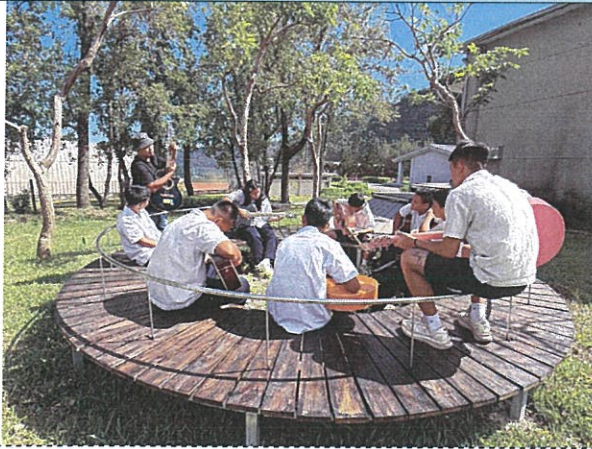


說明：天氣熱的時候可以在教室內完成



說明：老師指導學生編織

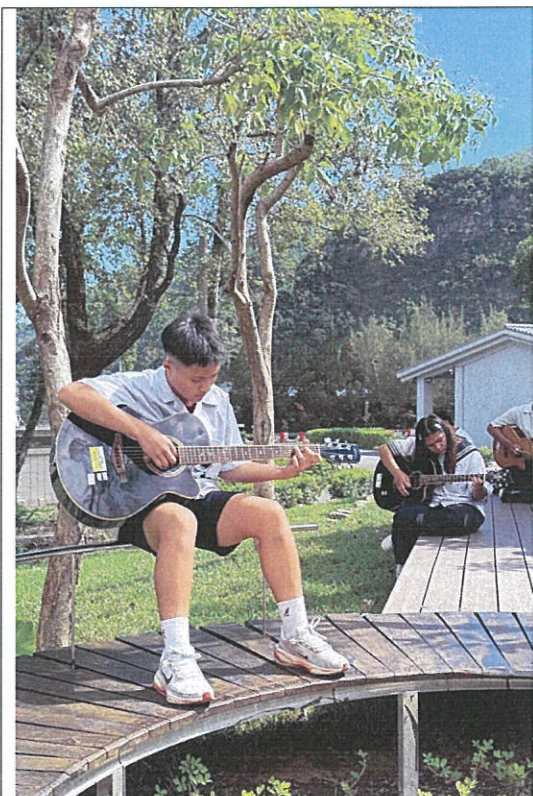
項目：音樂課程-吉他練習



說明：桃源國中的藝術課程是每位學生都能彈吉他，簡單的和絃



說明：老師指導學生撥弦

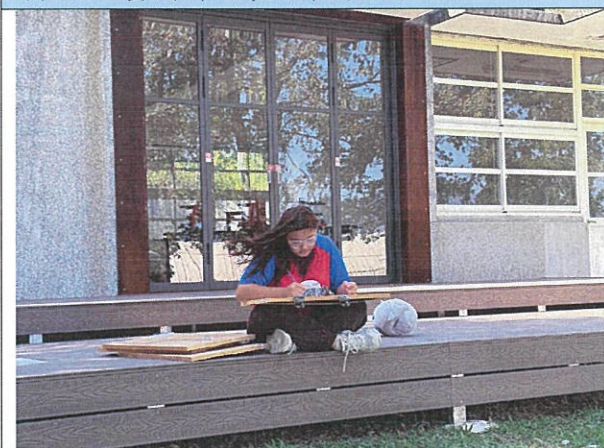


說明：學生可以找到自己的角落彈奏



說明：每個學生都可以練習吉他彈奏

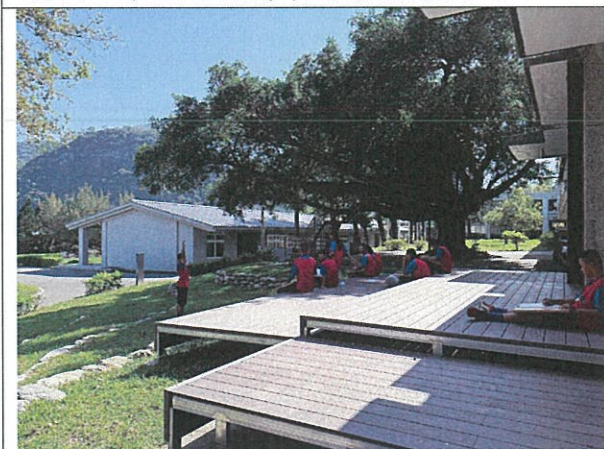
項目：藝術課-寫生練習



說明：學生透過簡單的素描寫生



說明：山與溪流是學生的寫生



說明：保持開心愉快的心情寫生



說明：靜態與動態的寫生

項目：校定課程-桃歌李舞社



說明：迎賓舞練習-花很香



說明：老師在前方指導，學生練習

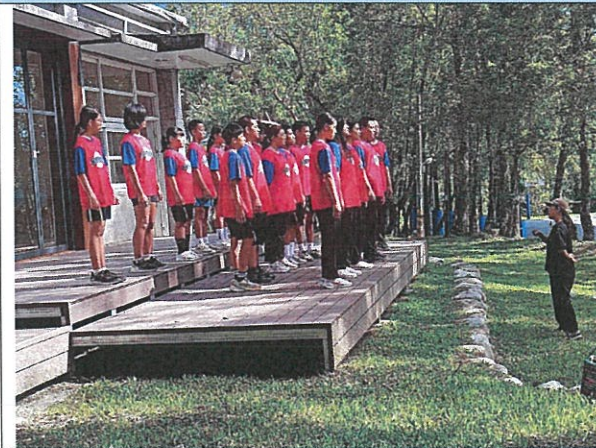


說明：花很香常作為學校成果發表的開幕表演，學生積極的練習

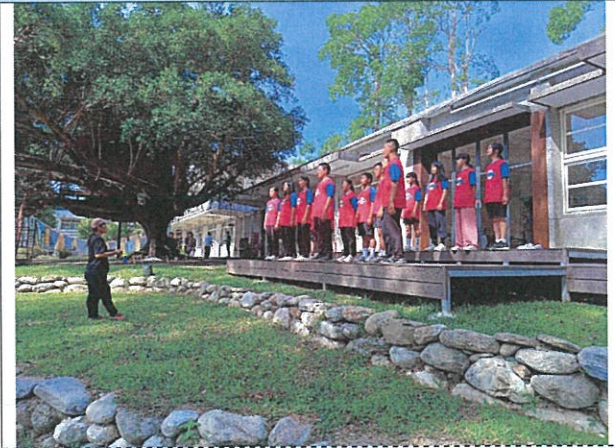


說明：學生跟著音樂律動

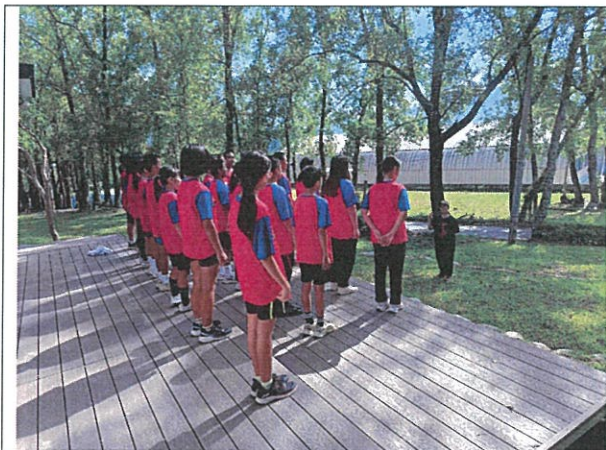
項目：音樂課-合唱團-傳統歌謠練習



說明：學校每年十月參加合唱團比賽



說明：老師指導學生練習與走位



說明：學生練習合音



說明：傳統歌謠練習

(六) 執行進度

時間 工作項目	113 年 9月	113 年 10月	113 年 11月	113 年 12月	114 年 1月	114 年 2月	114 年 3月	114 年 4月	114 年 5月	114 年 6月	114 年 7月	114 年 8月	114 年 9月	114 年 10月
經費核定														
發包、評選														
決標														
第一階段-規劃 設計														
計劃書審查與 修正														
美感課程進行														
第二階段開工														
第二階段驗收														
第三階段成果 報告與驗收														
經費核結結案														

(七) 後續管理維護機制

1. 改基地環境與材質影響評估

(1) 基地現況

原多功能教室位於專科教室邊緣，環境封閉、坡度過大、土壤流失嚴重。前方為落葉推肥區，地面凹凸不平；側邊芭蕉園區雜亂且雜草叢生。整體使用率低，生態與景觀品質不足。

(2) 自然環境影響

- 氣候條件：位於亞熱帶氣候區，降雨集中，坡地易受沖刷。採用防滑、透水與防侵蝕的鋪面（如洗石子、透水磚、砌石）以提升耐候性。
- 污染影響：主要來自落葉與泥沙堆積，需設置良好排水系統與濾布層避免堵塞。
- 植栽生態：芭蕉園區改植紅花風鈴木，結合草皮與灌木層，形成穩定的水土保持系統並增添景觀色彩。

(3) 人為環境影響

- 透過地形調整與坡度降緩（約15度）改善安全性與可達性。
- 新設「五感平台」連結教室與戶外空間，形成美感軸線並提升教學使用性。
- 材料選用強調防腐、防滑與耐候，以減少人為與氣候造成的損耗。

(4) 整體評估

改造後空間兼顧安全、美觀與環境教育價值。透過砌石穩固坡面、草皮覆蓋防止流失、植栽選種提升校園色彩與生態多樣性，使基地由閒置空間轉為可教學、可休憩的永續學習場域。

2. 例行性維護計畫

(1) 防範維護

- 定期檢查結構安全：半年一次檢查平台與砌石穩定性。
- 排水系統維護：雨季前清理排水孔、防止積水滲入基底。
- 防滑與防腐處理：木平台每年補塗防水防 UV 塗層。
- 植栽防災維護：颱風季節前修枝、固定支架，防止倒伏。

(2) 積極維護

- 損壞木板、鬆動石材即時更換修補。
- 觀察坡面穩定度，裸露處補植草皮或增強砌石。
- 定期補植紅花風鈴木及周邊植栽以維持生態景觀。
- 視需求增設照明與遮蔭設施，改善使用品質。

(3) 日常清潔與管理

- 每日清潔：清除落葉、垃圾與泥沙。
- 每週巡查：檢查積水、鬆動與滑面狀況。
- 植栽維護：除草、修枝與補植維持綠化。
- 宣導教育：設立公約標示，提醒維護環境整潔。

(4) 緊急狀況維護

- 災前準備：暴雨與颱風來臨前檢查排水與植栽固定。
- 災後處理：風災後即時檢查結構與地基安全。
- 損壞通報：建立即時通報系統，加速修繕反應。

(5) 維護限制與挑戰

- 經費壓力：年度預算有限，建議納入校務經費與環教補助。
- 人力不足：可導入學生志工或課程服務學習。
- 氣候影響：日曬雨淋加速材料老化，需定期補強。
- 使用負載：活動過多恐造成草皮受損，需設定休養期。

3. 管理機制

(1) 管理目標

確保基地長期穩定、安全、美觀與具生態教育功能。

(2) 組織與分工

單位/人員	主要職責
總務處（主責）	統籌維護與經費編列，委外修繕與年度檢核。
教學研究組	規劃教學活動與使用規範，結合環境教育。

單位/人員	主要職責
工友/維護人員	每日清潔、巡查排水、修剪植栽。
學生志工或社團	協助除草、觀察生態、參與環境整理。
外部廠商（必要時）	防腐塗層、砌石補修與結構檢測。

(3)管理流程

- 日常巡檢：每週檢查排水、坡面與平台狀況。
- 季節性維護：雨季與颱風季前進行預防性檢查與補強。
- 年度檢核：學年末由總務處與技師進行整體檢測並擬定維護計畫。
- 緊急應變：災害發生時立即封閉區域並啟動修繕程序。

(4)管理紀錄與制度

管理項目	頻率	負責單位	管理方式
結構安全檢查	半年	總務處/廠商	檢查裂縫與鬆動
植栽修剪與草皮補植	每學期	工友/志工	修枝、除草、補植
排水清理	每月	工友	清除泥沙與落葉
防腐塗層更新	每年	廠商	塗布防水與抗 UV 塗層
使用行為稽核	不定期	教學組	檢查使用安全與規範遵守

(5)永續管理與教育導入

1. 將維護工作融入環境教育課程與服務學習。
2. 推動「學生認養區制度」，提升維護參與度。
3. 每學期辦理「環境觀察日」，邀請師生及家長共同檢視成果。
4. 爭取教育部與地方政府環境補助，降低校內經費負擔。

(6)綜合結論

本基地改善計畫兼顧環境穩定、安全使用、美學景觀及生態教育四大面向。

透過合理的材料選用、完整的例行性維護機制與明確的管理制度，可確保空間長期運作與永續發展。

未來此區不僅將成為師生教學與休憩的多功能場域，更是校園永續環境教育的實踐典範。

(八)經費預算（詳教育部補助計畫項目經費核定表）

1. 計畫總金額：2,222,223元(資本門 2,222,223元,經常門0元)
2. 申請補助金額：2,000,000元(資本門 2,000,000元,經常門0元)
3. 自籌金額：資本門222,223元,經常門0元
4. 自籌比率10.00%(小數第二位數)
5. 自籌經費來源：臺東縣政府

(九) 績效指標及評估基準

1. 文化意象與美感識別 (文化性)

在地文化融入設計程度：是否展現本地自然、生態或文化符號（如植栽選種、在地石材等）。

校園整體識別性提升：空間是否具備「學校專屬風格」或象徵意義（例如主色調、造型語彙）。

文化故事化呈現：設施設計是否能說出「學校故事」或傳達教育精神（如主題步道、標語牆面）。

2. 環境美學與空間品質 (美感性)

主題軸線完整性：空間設計是否形成連貫的「美感軸帶」或動線串聯（例如五感平台連結教室與自然）。

景觀與材質協調性：各區域景觀、色彩、質感與建材是否統一且耐久。

細部藝術化呈現：導視系統、圖騰、標示、雕塑或牆面設計是否具創意與精緻度。

3. 教育導入與學習應用 (教育性)

跨領域課程整合度：教師是否將美感環境融入跨領域教學（如自然、藝術、社會科等）。

環境教育實施頻率：學生實際使用空間進行教學或活動的次數。

學生學習成果展現：學生是否產出與環境相關之作品、紀錄或展覽。

4. 社群參與與永續經營 (參與性)

師生共同參與設計與維護比例：是否有學生、家長或社區參與設計、施工或維護過程。

維護機制運作成效：例行性清潔、植栽保養、災後復原等是否有明確執行紀錄。

社區共享與影響力：空間是否開放社區參觀、合作或成為地方美學據點。

5. 創新價值與示範效益 (影響性)

創意與特色指標性：是否形成具有示範性或創新意涵的特色設計（如結合「五感教育」）。

媒體與外部肯定度：是否獲得教育處、美感專案辦公室、地方媒體或學校網頁之宣傳與肯定。

永續發展影響力：計畫是否持續推動延伸區域、影響其他校園或社區美感環境。

七、113年度教育部補助各縣市高級中等以下學校校園美感環境再造計畫申請項目表

(一) 申請校園美感環境再造項目 (申請項目請打 V, 可複選)

申請項目	申請細項	勾選欄	備註
1. 校園空間美學	1-1 學校特色與歷史文化空間		
	1-2 校園文化空間美學	V	
	1-3 學校文化色彩規劃	V	
	1-4 校園景觀與環境行為改善	V	
	1-5 社區文化特色運用	V	
2. 校園生態美學	2-1 生態資源循環系統營造		
	2-2 社區生態美感建構		
	2-3 生態場域學習載具設置		
3. 校園美感教育課程	3-1 校園生態美學教育		
	3-2 校園歷史文化空間教育		
	3-3 校園美感環境空間運用配套課程		
4. 校園與社區美學	4-1 校園美學與社區環境營造		
	4-2 學校與社區及社群互動關係	V	
	4-3 建構區域重要教育場域		
5. 其他有助提升校園「美感教育」之項目	5-1 學習成果發表融入文化特色設計		
	5-2		
	5-3		




(二) 申請項目說明

項目內容	學校申請項目條件說明	學校需求說明
1-2 校園文化空間美學	<p>學校是布農族發展的重點學校，地理位置在延平鄉的桃源村中，是延平鄉的行政中心(各個行政機關、商家、醫療院所等)都在村莊內，亦有許多發展多年、知名的部落藝術家在此經營，因此如何與社區合作共創校園的文化空間美學，能讓學校不只是學校，具有文化傳承，優雅美麗的場域，打造屬於桃源國中的美學。</p>	<p>1. 學校既有的布農族文化傳承的意象或空間僅一間(鄉土教室)，是透過早期學校興建時由部落的藝術家在教室內油漆彩繪的，但基本上內部還是多用於藝術課程使用，少與部落、文化傳承有關的設計與內容。</p> <p>2. 期望打造學校整體的環境與空間，能夠打開校園與社區產生互動與連結。因此建立五感平台，希望不只有學生在校園內駐足時可以感受到五感的學習提升，也能從中眺望與感受到周圍大自然的親近，從環境中學習成長。</p>

		<p>3. 拓展五感平台的美感軸線：將教室打開，連結平台、眺望操場、鹿鳴溪、美人山，讓每位山中的孩子具有與深俱來的自然共鳴，透過視野的延伸讓學習無所不在。</p>
1-3 學校文化色彩規劃	<p>學校的環境優美，早期在桃源村的鄉民共同捐贈土地蓋學校時，學校就是山林裡美麗的存在。學校龍柏、南洋杉林立，每棟建築物周圍幾乎都被林木環繞，遇到濕氣較重的天氣時甚至是雲霧繚繞如仙境般。但學校的色彩也幾乎都是綠色，雖然美，但缺少點色彩的點綴，學生的學習少了點熱情、活潑。期待在學校的環境中增添更多的色彩，能讓學生從布農族傳統的服飾的色彩學學習如何應用在生活中，也能妝點校園的角落。</p>	<p>1. 學校既有的課程是布農文創手作社，長時間與部落的阿布絲工坊有合作，課程中可以看到有許多布農族的傳統服飾，雖沒有像阿美族的鮮豔與活潑，但顏色典雅、清雋，其實很適合校園的環境中。透過課程的規劃與結合，期許能讓學生染出屬於桃源國中的顏色。</p> <p>2. 傳統的染布是利用植物的根莖葉花果實種子等素材來調製，透過課程能讓學生從最基本的苧麻擰成絲做起，逐步地完成染布的基本素材、學習將植物的汁液取出染色，並學習曬染的製程，染布將妝點吊掛在校園的每一處。</p>
1-4 校園景觀與環境行為改善	<p>學校的樹屋是於109年建置完成，配合台東縣的創業社團計畫衍伸的民宿經營課程，周圍的腹地也因應有許多的想法而改造，包含了後方的窯烤爐是為了原民料理與披薩體驗，右方的多功能教室則是配合民宿經營的鋪床練習。然而在多功能教室前方的空地一直沒有一個良好的處置—土壤流失大，處於坡地的空地不平整、凹凸不平，學生難以進入。另外也</p>	<p>1. 落葉推肥區可另覓學校其他空地使用，目前會朝著學校的垃圾場附近做規劃。</p> <p>2. 將多功能教室前方延伸到路面不平整、大降坡的問題，直接用填土鋪平、拉平的方式處理。</p> <p>3. 五感平台的建置會延伸多功能教室前方約2~3米，之後會逐降降坡度到路面，即使只用填土的方式進行，也會因為地勢的關係流失，日積月累下形成凹凸不平的坑洞。為解決這個問題，可以採用具有層次</p>

	<p>因應學校想要解決落葉的問題，在此空地用磚造方式做了兩個推肥區，積年累月下，落葉太多反而無法消化，衍生周圍環境髒亂，似乎是一個難解的循環。</p>	<p>感的砌石處理，一個階梯一個階梯的方式做水土保持，另外也在上方植草增加附著力。</p> <p>4. 多功能教室旁的芭蕉園區枝葉繁雜，雖有隱密感但有有蚊蟲問題的孳生。讓樹林打開、透過照明、修枝、排列的方式，讓空間直接與多功能教室的平台連接，學習可以暢行無阻，也讓空間保有彈性的使用。</p>
<p>1-5 社區文化特色運用</p>	<p>學校位於延平鄉桃源村的部落中心，周圍林立許多行政機關、商家、本地藝術家等。其中本地藝術家長期與本校合作的是阿布絲工坊。</p> <p>阿布絲工坊長期推動布農族文化與藝術的傳承，部落裡許多的服飾、藝術裝置、配件都是由阿布絲工坊的負責人-邱春女完成，具有傳統的技藝與融合現代藝術美感的設計。</p> <p>在這次的美感環境再造計畫中，由於學校屬於布農族的重點發展學校，應讓環境融入布農族的文化特色，因此與阿布絲工坊合作讓學生完成學校的調色。</p>	<p>1. 與阿布絲工坊合作，從素材的採集、製作逐一完成。也與鄰近的村民所種的農田協調，能讓學生進入採集一些素材，包含了芋麻、狗肝草、九頭獅子草、蘇木…等。</p> <p>2. 學生對於上下學途中經過的農田所種植的植物是知道的，但從未思考使用在藝術的創作上。在計畫中安排了7次共21堂課程來完成這樣的布料製作歷程，試著動手做、找出不同顏色的調配方式，染出屬於桃源國中獨一無二的顏色。</p> <p>3. 阿布絲工坊內有很多的素材展示著，其中染布是邱春女老師重要的工作之一，但工坊空間有限，其實許多的布料的曬掛都需要時間輪流更替。在計畫中有意讓學校的樹屋旁邊設置染布的吊掛區域，期待未來合作時，可以讓學生完成的染布直接在校園裡做吊掛曬布，也希望未來邱春女老師進入校園時，可以直接把學校當染布的吊掛曬染區，</p>

		<p>直接整個染布的製成放在學校，包含了從一開始的製作、抽絲、熱煮後曬乾，到後來的染色、曬乾、染色反覆的操作，讓學生在校園裡就可以習慣這樣的課程，也能在環境裡感受的各式各樣自然的色彩。</p>
<p>4-2 學校與社區及社群互動關係</p>	<p>學校對於部落裡是一個非常重要的學習與活動的場域，這與學校的歷史與地理位置有關：</p> <p>學校是在53年由村莊裡的居民捐贈土地後所蓋的，期待為桃源村培養更多優秀的人才。</p> <p>在99年因應延平鄉公所辦理活動需要，與學校、縣政府商量多年後同意將操場撥付給延平鄉公所管理。</p> <p>學校在歷史與地理環境都與部落息息相關，彼此休戚與共。因此校園其實出入口是開放的，平時村民要進出校園是一蹴可及的，下班之後的休閒運動就是繞著桃源國中走一圈，但可以留給民眾休息聊天的區域不多。</p>	<p>建議美感基地的空間是開放的，除了培養學生的美感與生活結合，也期待這樣的空間可以與社區共享。</p> <p>1. 五感平台的展演區域：除了作為學校一般課程教學使用，社區假日期間也有很多各式各樣的活動辦理需求，包含了社區的文化表演，音樂表演、簡易編織工作坊等。近幾年其實勞動部偶有委辦社區的民間機構開辦就業的課程中，就有包括一些手作課程、傳統技藝的課程，都需要場地的借用。</p> <p>2. 文化特色設計-吊掛染布曬繩區：未來除了與阿布絲工坊合作外，也可以開放給部落的藝術家共同使用的布置，成為整個桃源村具有文化與藝術氣息的場域，讓學習時時刻刻都在發生。</p>

<p>承辦人簽章</p>	<p>承辦處室主任核章</p>	<p>校長核章</p>
		

教育部補(捐)助計畫項目經費表

申請表
核定表

檔 號：
保存年限：

臺東縣政府 函

953
臺東縣延平鄉桃源村昇平路一七八號

地址：950臺東市中山路二七六號
承辦人：約用人員張力云
電話：089-332002#1515
電子信箱：f5074@ttct.edu.tw

受文者：臺東縣立桃源國民中學

發文日期：中華民國113年9月9日
發文字號：府教終字第1130198945號
速別：最速件
密等及解密條件或保密期限：
附件：領據、經費核定表、分批核結結報表、成果報告書綱要

臺東縣立桃源國民中學
民國113年9月11日
文 臺桃中字第1130003989號
承辦單位：張

主旨：有關核定補助貴校辦理113年度「教育部補助高級中等以下學校校園美感環境再造計畫」經費，請依說明辦理，請查照。

說明：

- 一、依據國立臺中教育大學113年9月3日臺中大學文創字第1135060574C號號函辦理。
- 二、旨案核定補助經費為新臺幣(以下同)200萬元整(資本門)，共分3期核撥，請依下列進度限期向本府辦理經費轉撥：
 - (一)第1期為補助經費50%，請於完成計畫採購決標公告後，備文及證明文件，摺據至本府辦理經費轉撥。
 - (二)第2期為補助經費30%，請於貴校計畫執行進度達70%後，備文摺據及相關文件至本府辦理經費轉撥。
 - (三)第3期為補助經費20%，請於提交完工報告後，備文摺據及相關文件至本府辦理經費轉撥。
- 三、計畫執行期程自113年8月1日起至114年7月31日止，請依本縣地方教育發展基金附屬單位預算經費執行簡化方案辦理，有關子目代碼及其名稱請分別依「W13093」、「113年度教育部補助高級中等以下學校校園美感環境再造計畫」設定。
- 四、請依「政府採購法」、「會計法」等相關法令規定辦理，並積極督導加強落實施工安全維護措施，確保師生安全。
- 五、計畫執行與結報相關說明如下：

(一)依教育部函示，各補助學校於113年10月31日前完成發包作業，並提送請撥第一期補助款資料；若無法於期限內完成學校，請報國立臺中教育大學辦理變更事宜。

(二)計畫調整申請：受補助學校若因受該校輔導修正計畫執行項目，需申請辦理計畫調整、變更，請學校向本府函送新版修正計畫書，轉該校審核後向教育部函報調整、變更事宜。

(三)成果驗收會勘：受補助學校於114年6月30日前工程完工，且辦理相關跨域教學課程、活動，並提前15天以上備文函送成果報告書初稿、驗收簡報檔 (PowerPoint)至該校，計畫專案辦公室安排專家委員與縣市代表，共同前往學校辦理成果驗收，會勘內容含基地改造、相關活動與課程執行、周邊環境改善等成果。

(四)結報所需繳交資料說明：

1、成果報告書：結報時請繳交改造基地驗收後成果報告書紙本2份、電子檔案1份（包括成果報告書電子檔、驗收簡報檔、計畫執行過程(施工前、中、後期)與相關跨域教學課程、活動等成果紀錄照片原始檔、錄影檔及竣工圖檔等）。

2、照片檔案：含執行計畫之基地改造前後、課程、活動等所有相關照片之原始檔（每張照片大小至少1MB以上），包含使用於成果報告書、簡報檔案中的照片，及未收錄的其他照片資料。成果照片須為天氣良好、取景清晰、呈現場域特色之高解析畫質照片。

3、錄影檔案：學校可於工程中、教學或相關活動中進行錄影記錄，提供剪接編輯後之影音檔案。

4、結算文件：計畫總經費明細表、工程驗收結算書。

六、請貴校於114年8月8日前，檢送成果報告書及電子檔案等資料，以利函報該校辦理計畫結報，未能依限結報者，依規定教育部得於完成計畫結報前不再撥付相同執行單位新計畫款

項，並得逕予撤銷該補（捐）助案件及收回已撥付款項。
七、檢附貴校補助經費核定表、領據、經費結報表、成果報告書
綱要。

正本：臺東縣立桃源國民中學
副本：本府教育處資終科



縣長饒慶鈴 出國
副縣長王志輝 代行

本案依照分層負責規定
授權主管科長決行

檢 號：
保存年限：

教育部 函

地址：100217 臺北市中正區中山南路5號
承辦人：陳昱翰
電話：(02)7736-5601
電子信箱：ehan@mail.moe.gov.tw

受文者：臺東縣立桃源國民中學

發文日期：中華民國114年9月24日
發文字號：臺教師(一)字第1140097512號
類別：普通件
密等及解密條件或保密期限：
附件：無附件

主旨：有關臺東縣立桃源國民中學申請113年度「教育部補助高級中等以下學校校園美感環境再造計畫」增額補助經費一案，復如說明，請查照。

說明：

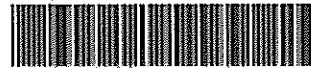
- 一、復貴校114年9月12日臺中大學文創字第1145060528號函。
- 二、本部前於113年9月3日以臺教師(一)字第1130081468號函，核定該校辦理旨揭計畫，核定計畫經費新臺幣(以下同)200萬元(資本門)，本部補助180萬元(資本門)，並已撥付補助經費144萬元(資本門)，合先敘明。
- 三、本案考量該校受颱風重創毀損，本部同意增額補助該校進行改造基地工程重建，並請辦理後續旨揭計畫補助經費變更事宜。

正本：國立臺中教育大學

副本：臺東縣立桃源國民中學



總務處 收文:114/09/25



1140004083

無附件